



VYTAUTO DIDŽIOJO UNIVERSITETAS
SOCIALINIŲ MOKSLŲ FAKULTETAS
TEORINĖS PSICHOLOGIJOS KATEDRA

Ilona Bartkevičienė

**SUTUOKTINIŲ PASITENKINIMO SANTUOKA IR ALKOHOLIO
VARTOJIMO SĄSAJOS**

Magistro baigiamasis darbas

Sveikatos psichologijos studijų programa, valstybinis kodas 62406S109

Psichologijos studijų kryptis

Vadovas(-ė) Doc. dr. I Pilkauskienė _____
(Parašas) (Data)

Apginta Prof. habil. dr. K. Pukelis _____
(Parašas) (Data)

Kaunas, 2008

TURINYS

SANTRAUKA	2
SUMMARY	3
ĮVADAS	4
SĄVOKŲ ŽODYNAS	6
1. LITERATŪROS APŽVALGA	7
1.1. PASITENKINIMAS SANTUOKA	7
1.1.1. Šeimos, kaip sistemos samprata	7
1.1.2. Šeimyninių – santuokinių santykių psichologiniai aspektai	8
1.1.3. Pasitenkinimo santuoka supratimas ir apibudinimas	10
1.1.4. Pasitenkinimo santuoka vertinimo būdai	12
1.2. ŠEIMA IR ALKOHOLIO VARTOJIMAS	13
1.2.1. Santuoka ir alkoholio vartojimas	13
1.2.2. Alkoholio vartojimo poveikis pasitenkinimo santuokai	14
1.2.3. Šeimos sistemos poveikis alkoholio vartojimui	17
1.2.4. Sutuoktinio naudojamos poveikio strategijos	19
2. SUTUOKTINIŲ PASITENKINIMO SANTUOKA IR ALKOHOLIO VARTOJIMO SĄSAJOS	24
2.1. Tyrimo metodika ir tiriamieji	24
2.2. Statistinių duomenų analizė	26
3. TYRIMO REZULTATAI	27
3.1. Sutuoktinių pasitenkinimo santuoka ir alkoholio vartojimo ypatumų sąsajos	27
3.2. Vyro arba žmonos santuokos vertinimas susijęs su sutuoktinio alkoholio vartojimo įpročiais: blogiausiai santuoką vertina tie, kurių sutuoktiniai vartoja alkoholinius gėrimus	28
3.3. Sutuoktinių pasitenkinimas santuoka susijęs tarpusavyje	27
3.4. Alkoholio vartojimo elgesio keitimo ir pasitenkinimo santuoka sąsajos	27
4. REZULTATŲ APTARIMAS	36
IŠVADOS	36
NAUDOTA LITERATŪRA	41

SANTRAUKA

Bartkevičienė I. „Sutuoktinių pasitenkinimo santuoka ir su alkoholio vartojimo sąsajos“ sveikatos psichologijos magistro baigiamasis darbas. Mokslinė vadovė doc. I. Pilkauskienė Kauno Vytauto Didžiojo Universitetas, Socialinių mokslų fakultetas, Bendrosios psichologijos katedra. Kaunas 2008.

Šeima – maža grupė, kurioje natūraliai yra patenkinami svarbiausi žmogaus asmeniniai poreikiai. Čia jis įgyja būtinausius socialinius įgūdžius, įsisavina pagrindinius elgesio stereotipus ir kultūros normas, realizuoja savo emocijas, gauna psichologinį palaikymą ir saugumą, išvengia stresų ir apkrovimų, atsirandančių kontaktuojant su aplinkiniu pasauliu. Visų šių poreikių patenkinimas sudaro psichologinių ir socialinių – kultūrinių šeimos funkcijų esmę (Buddy, Games Alcoholic Families Play, 2003). Piktnaudžiavimas alkoholiu yra gana dažna šeimų iširimo, porų išsiskyrimo priežastis. Ne kiekvienas žmogus sugeba rasti savyje jėgų ne tik nepalūžti, kai artimas asmuo girtauja, bet dar ir elgtis taip, kad alkoholiu piktnaudžiaujantis partneris suvoktų sveikatai ir aplinkiniams kenksmingo elgesio pasekmes bei pradėtų alkoholį vartoti saikingai, o gal net ir visai nustotų gerti.

Darbo tikslas: Nustatyti sutuoktinių pasitenkinimo santuoka ir alkoholio vartojimo sąsajos.

Tyrimo metodas ir tiriamieji: Atlikta anoniminė anketinė apklausa. Tyrimui panaudotas „Pasitenkinimo santuoka testas“ – kurį parengė V. V. Stolinis, T. L. Romanova ir G. P. Butenko, yra skirta pasitenkinimo – nepasitenkinimo santuoka įvertinimui. Alkoholio vartojimo įvertinimui taikyta anketinė apklausa, kurioje panaudoti keli klausimai iš klausimyno (A. Goštautas, 1999) apie alkoholio vartojimo ypatybes, informacija apie suaugusiųjų pasirengimą alkoholinių gėrimų vartojimo pokyčiams, buvo renkama naudojant paciento pasirengimo pokyčiams nustatymo anketą (Fleming, Murray, 1999).

Apklausa buvo atliekama Kauno mieste, 95 sutuoktinių poros buvo pasirenkamos patogiosios atrankos tvarka.

Rezultatai

Nustatyta sutuoktinių pasitenkinimas, sutuoktinių alkoholio vartojimo tendencijos. Taip pat nustatyta sutuoktinių pasitenkinimo santuoka ir alkoholio vartojimo sąsajos.

SUMMARY

Bartkevičienė I. THE CONNECTION BETWEEN MARITAL SATISFACTION AND ALCOHOL CONSUMPTION: work of master of health psychology.

Scientific adviser: doc. dr. I Pilkauskienė. Vytautas Magnus University, department of theoretical psychology, Kaunas, 2008. 55 p.

Family - small group, where naturally people personal needs are satisfied. In the family person acquires the most important social skills, basic behaviour stereotypes and cultural standards, realizes one's emotions, gets psychological support and safety, avoids stress and burden, usually appears interacting with surrounding world. Satisfaction of all these needs forms psychological and social - cultural family functions essence. (Buddy, Games Alcoholic Families Play, 2003). Overusing alcohol is quite often reason of broken families. Not everybody are able to find strenght in themselves not only not to break down when close person is drinking, but also to behave in the way that excessively drinking partner would realize the consequences of behaviour to health and close people, and would start to take alcohol in moderation, or even stop drinking.

The aim of this research is to examine the connection between satisfaction with marital life and alcohol consumption.

Methods. An anonymous questionnaire of adults was carried out. Alcohol consumption is measured with the *Questionnaire for alcohol consumption* (Goštautas A., 1999; Fleming, Murray, 1999). Marital quality – with the *Marital Satisfaction scale* (Stolin V. V., Romanova T. L. & Butenko G. P.). Microsoft Excel, SPSS 11,0 computer programs for Windows have been used to analyse the research data. Statistically reliable results are those, when $p < 0,05$, $P = 95$ percent.

95 couples from Kaunas took part in the research.

Results. Results of the research showed the connection between alcohol consumption and marital satisfaction.

IVADAS

Mūsų kultūroje girtavimas yra įprastas ir visuomenės pateisinamas reiškinys. Deja, tinkamai nekontroliuojamas jis gali tapti itin žalingu visai visuomenei ir valstybei. Susipažinus su Lietuvos alkoholio vartojimo statistika, galima akivaizdžiai pamatyti, kokia šiuo metu opi yra alkoholio vartojimo problema mūsų visuomenėje. Nacionalinė sveikatos taryba (2007) pateikia tokią informaciją: 2006 metais šalyje buvo pagaminta 15% daugiau alkoholinių gėrimų nei 2004 metais. Pagal vienam asmeniui tenkantį gryno alkoholio kiekį Lietuva yra viena pirmaujančių šalių Europos regione. 2005 metais kiekvienas 15 metų ir vyresnis Lietuvos gyventojas alkoholinių gėrimų, perskaičiuotų į absoliutų (100 proc.) alkoholi, išgėrė po 12,9 litro.

Manoma, kad saikingas alkoholio vartojimas kai kuriems žmonėms sukelia teigiamų pasekmių. Tol, kol alkoholis vartojamas saikingai, jis nekelt grėsmės žmogaus ir jo artimųjų gyvenimo kokybei. Deja, pateikta statistika rodo, jog Lietuvoje alkoholiu gana dažnai piktnaudžiuojama. Tokiu atveju alkoholis neigiamų pasekmių sukelia ne tik jį vartojančiam asmeniui, bet ir alkoholi vartojančiojo aplinkoje esantiems žmonėms. Dažniausiai tai yra artimiausi žmonės – šeima. Išgėręs žmogus gali būti emociškai arba fiziškai agresyvus, išleisti maistui ar būsto paslaugoms apmokėti skirtus pinigus ir pan. Piktnaudžiavimas alkoholiu yra gana dažna šeimų iširimo, porų išsiskyrimo priežastis. Ne kiekvienas žmogus sugeba rasti savyje jėgų ne tik nepalūžti, kai artimas asmuo girtauja, bet dar ir elgtis taip, kad alkoholiu piktnaudžiuojantis partneris suvoktų sveikatai ir aplinkiniams kenksmingo elgesio pasekmes bei pradėtų alkoholi vartoti saikingai, o gal net ir visai nustotų gerti.

Šeima – maža grupė, kurioje natūraliai yra patenkinami svarbiausi žmogaus asmeniniai poreikiai. Čia jis įgyja būtinausius socialinius įgūdžius, įsisavina pagrindinius (bazinius) elgesio stereotipus ir kultūros normas, realizuoja savo emocijas, gauna psichologinį palaikymą ir saugumą, išvengia stresų ir apkrovimų, atsirandančių kontaktuojant su aplinkiniu pasauliu. Visų šių poreikių patenkinimas sudaro psichologinių ir socialinių – kultūrinių (socializuojančių) šeimos funkcijų esmę (Buddy, Games Alcoholic Families Play, 2003).

Piktnaudžiavimo alkoholiu šaknys nebūtinai glūdi dabartinėje asmens šeimoje. Polinkį girtauti sąlygoja labai daug įvairių veiksnių: genetika, vaikystės patirtis, gyvenimo krizės, asmeninės savybės ir pan. Tačiau nepriklausomai nuo alkoholi vartojančio asmens savybių ir gyvenimo patirties, su juo gyvenantis partneris gali būti tas žmogus, kuris paskatina, palaiko arba slopina alkoholio vartojimo įpročius. Kaip bebūtų sudėtinga, žmonės sugeba keisti įprastus elgsenos modelius. O tai reiškia, kad įprastas nesaikingas alkoholio vartojimas taip pat gali būti koreguojamas. Tiesa, bet kokioms įprasto elgsenos korekcijoms svarbi ne tik paties

asmens, kurio elgsena koreguojama, valia ir pasiryžimas, bet ir artimųjų palaikymas, parama. Būtent šeima veikia kaip terpė, kurioje alkoholio vartojimo įpročiai gali būti stiprinami arba silpninami. Sutuoktinis, partneris nėra kaltas dėl to, kad drauge gyvenantis asmuo alkoholį vartoja per daug ar per dažnai. Tačiau savo vienokiu ar kitokiu elgesiu jis gali prisidėti prie esamos problemos sprendimo arba tolimesnio jos progresavimo.

Darbo pradžioje apžvelgiamas požiūris, pagal kurį šeima traktuojama kaip sistema. Taip pat bus aprašoma tai, kaip alkoholio vartojimas yra susijęs su šeimos sistema, bei kokias strategijas sutuoktiniai taiko siekdami paveikti vienas kito elgesį. Greta to nagrinėsime pasitenkinimą santuoka kuri, sustiprina arba susilpnina partnerio alkoholio vartojimo įpročius.

Darbo tikslas: Sutuoktinių pasitenkinimo santuoka ir alkoholio vartojimo sąsajos

Uždaviniai:

1. Atskleisti sutuoktinių pasitenkinimą santuoka ir alkoholinių gėrimų vartojimo ypatumus.
2. Nustatyti sutuoktinių pasitenkinimo santuoka sąveiką.
3. Įvertinti sutuoktinių alkoholinių gėrimų vartojimo paplitimo ir pasitenkinimo santuoka priklausomybę.
4. Atskleisti sutuoktinių vyrų ir moterų gėrimo įpročių keitimo sąsajas su pasitenkinimu santuoka.

Hipotezės:

1. Sutuoktiniai, kurių pasitenkinimas santuoka geresnis, mažiau vartoja alkoholinių gėrimų nei sutuoktiniai, kurie santuoką vertina blogiau.
2. Vyro arba žmonos santuokos vertinimas susijęs su sutuoktinio alkoholio vartojimo įpročiais: blogiausiai santuoką vertina tie, kurių sutuoktiniai vartoja alkoholinius gėrimus.
3. Sutuoktinių pasitenkinimas santuoka yra tarpusavyje susiję.
4. Moterys/vyrai mąstantys apie gėrimo įpročių keitimą ir juos keičiantys, savo santuoką vertina geriau, nei moterys/vyrai nesusimąstantys apie savo gėrimo įpročius.

SAVOKŲ ŽODYNAS

Artimumas – tai gebėjimas kurti artimus meilės santykius (Rogers, 2005).

Šeimos terapija – Psichoterapijos metodas, paremtas šeimos, kaip sistemos samprata. Laikoma, kad nepageidaujamam žmogaus elgesiui įtaką daro šeimos nariai; arba toks elgesys gali būti nukreiptas į kitus šeimos narius; skatina šeimos narius teigiamiems tarpusavio santykiams ir geresniam bendravimui (Mayers, 2000).

Strategija – tai makroskopinių tikslų rinkinys.

Taktikos – šių tikslų pasiekimas. Viena ir ta pati taktika gali būti taikoma skirtingoms strategijoms. (Mayers, 2000)

Konstruktivus konfliktas - abipusio susitarimo ir pasitenkinimo jausmo rezultatas konfliktinio susidūrimo metu.

Pasitenkinimas santuoka – sociologinis ir psichologinis. Socialinis - pakankamas pasitenkinimo šeimyniniais santykiais rodiklis yra laikomas pats santuokos išsaugojimo faktas, t.y. skyrybų išvengimas. Psichologinis - žmogaus požiūris į savo santuoką. (Ancupovas, Šipilovas1999).

Koreliacija– statistikos matas, rodantis dviejų veiksnių kitimo vienu metu mastą, kartu, kaip gerai vienas veiksnys numato kitą (Čėkanavičius, Murauskas, 2000).

Makiavelizmas – doktrina tikslui pasiekti rekomenduojanti, bet kurias priemones – klastą, veidmainystę, smurtą; cinizmas (Tarptautinių žodžių žodynas, 1998).

Individualizmas – Pirmenybės teikimas savo, o ne kitų tikslams ir savo tapatumo apibūdinimas labiau asmeniniais, negu grupiniais bruožais (Mayers, 2000).

1.LITERATŪROS APŽVALGA

1.1 PASITENKINIMAS SANTUOKA

1.1.1 Šeimos kaip sistemos samprata

Žmogaus gyvenime vienas įtakingiausių jo socialinių kontekstų yra šeima. Šeimoje žmogus formuoja savo vertybes ir požiūrį į gyvenimą, įgyja vienokius ar kitokius elgsenos modelius. Šeimos nariai, gyvendami drauge, neišvengiamai įtakoja vieni kitus, taip formuodami tarpusavio priklausomybės santykius ir kurdami bendrą šeimos sistemą. Pastarąją gana išsamiai aprašo National Institute on Alcohol Abuse and Alcoholism (2005). Šeima gali būti apibrėžiama kaip dinamiška sistema, kuri, laikui bėgant, kinta: kai keičiasi nariai, kai keičiasi ir vystosi patys asmenys, kai keičiasi santykiai ir šeimos kontekstas. Šeima gali būti suprantama tik tuomet, kai suprantamas kiekvienas jos komponentas: šeimos nariai, santykiai tarp jų, šeimos santykiai su jos kontekstu, šeimos istorija (kartų istorija ir esamos šeimos patirtis), bei eilė vidinių ir išorinių jėgų, įtakojančių vystimosi pokyčius.

Pagal sisteminių požiūrį į šeimą, šeimai būdingi tokie pagrindiniai kriterijai: National Institute on Alcohol Abuse and Alcoholism (2005).

1. *Šeima kaip sistema yra daugiau nei atskirų jos dalių suma.* Šeima yra sudaryta iš tarpusavyje vienas nuo kito priklausomų narių, kurių sąveikos, dinamikos, taisyklės, ribos ir elgesio ypatumai įtakoja šeimos elgesį. Kiekvienas šeimos narys įtakoja visą šeimos sistemą, ir šeimos sistema įtakoja kiekvieną šeimos narį. Anot Bowen (1974) šeimos sistemoje vieno šeimos nario funkcionavimo pokytis automatiškai sąlygoja kito šeimos nario pokytį.
2. *Šeimos sistemą sudaro kelios subsystemos.* Dažniausios šeimos subsystemos yra poros subsystema, tėvų-vaikų subsystema, brolių-seserų subsystema. Esama ir kitokių subsystemų: senelių ir vaikų, patėvių ir vaikų ir t.t. Šeimos elgesys įgyvendinamas per subsystemas, o ne per visą šeimos sistemą. Kiekviena subsystema veikia viena kitą tiesiogiai arba netiesiogiai.
3. *Šeimos gyvena didesniam socialinės aplinkos kontekste.* Šeimos gyvena, yra įtakojamos ir sąveikauja su kitomis socialinėmis sistemomis. Tai reiškia, kad šeimos sistema yra veikiamą tų įvykių, kurie vyksta kaimynystėje, bendruomenėje, sveikatos sistemoje, mokykloje, darbe, socialinėje, ekonominėje, istorinėje ir kultūrinėje sistemose.

4. *Šeimos yra multigeneracinės.* Šeimos sistemos yra įtakojamos jų istorijos, taip pat kaip ir žinių apie ateitį. Šeimoje gali būti trys, keturios kartos. Šeimos nariai yra veikiami paveldimų dalykų, kurių laikėsi ankstesnės kartos.
5. Dar viena šeimos sistemos savybė – *pokyčiai šeimos sistemoje sukelia stresą ir įtampą tarp šeimos narių.* Tai tinka bet kokiems pokyčiams, neigiamiems ir teigiamiems, kadangi pokyčiai reikalauja iš šeimos naujų išteklių ir energijos tam, kad būtų galima prisitaikyti prie naujų aplinkybių. Saatcioglu, Erim, Cakmak (2006) nurodo, jog siekdama prisitaikyti prie streso, šeima turi atitinkamai transformuotis. Tačiau šeima gali priešintis pokyčiams; taip pat ji, kaip sistema, gali perorganizuoti save, prisitaikyti ir iš naujo pasiekti stabilumo (homeostazės būsenos).

Visos čia aptartos šeimos kaip sistemos savybės yra vienaip ar kitaip susijusios su sutuoktinio alkoholio vartojimo įpročiais: alkoholį vartojantis šeimos narys įtakoja šeimos sistemą kaip ir šeimos sistema gali įtakoti alkoholio vartojimo įpročius.

1.1.2. Šeimyninių – santuokinių santykių psichologiniai aspektai

Kalbant apie šeimos funkcionavimo psichologinius aspektus, ji tampa ne tiek institutu, kiek maža grupė su būdingomis šiam deriniui grupinių santykių ypatybėmis. Taigi, šeimos psichologinį pagrindą sudaro tik tokie individualūs poreikiai, kurių patenkinti neįmanoma arba nepaprastai sunku juos patenkinti ne šeimoje.

Daugumos užsienio autorių darbuose psichologinės šeimos funkcijos yra vadinamos „psichoterapijos funkcijomis“. Šeima tuo pačiu metu gali suteikti savo šeimos nariams saugumą, priklausomybę grupei, emocionalių ryšius, galimybę saviraiškai, t.y. sukurti aukščiausio lygio poreikių tenkinimo vystymosi ir kūrybinio potencialo bazę (Andrėjava, 1980).

Psichologinės šeimos funkcijos yra vykdomos per tarpasmeninius santykius. Perėjimo prie naujo istorinio šeimos tipo tarpasmeninių santykių procese, o tai reiškia, ir socialiniame - psichologiniame šeimos funkcionavime vyksta ryškūs pasikeitimai.

Tradicinis šeimos modelis iš esmės padėdavo patenkinti pirminius psichologinius poreikius: saugumo, priklausomybės, emocionalių ryšių, dalinai (iš esmės moterims) savęs įtvirtinimo ir tik nežymiai galėjo padėti patenkinti savęs aktualizavimo poreikius. Taigi, absoliučia tokios šeimos prerogatyva buvo „žemesni“ psichologiniai poreikiai, tampriausiai susiję su jos ekonominiu funkcionavimu.

Su žmogaus individualizacijos augimu ir asmenybės autonomijos principo „įvedimu“ į šiuolaikinę šeimą kaip būtiną vystymosi sąlygą ir aukščiausių psichologinių poreikių patenkinimą, o taip pat siejant su lygiagrečiai einančiais socialiniais procesais, silpninančiais išorines šeimos sąveikos normas, visų tipų bazinių psichologinių individo poreikių patenkinimas, apimant ir „aukščiausius“, tampa sudėtingesniu. Tai sudaro šeimai nestabilumo grėsmę. Dėl to kyla reikalavimai šeimai vykdant jos socialines – psichologines funkcijas, tiek apskritai, tiek ir jos skirtingose gyvybinio ciklo stadijose.

Šiuolaikiniuose socialiniuose šeimos tyrimuose išskiriami trys tarpasmeninių santykių komponentai, užtikrinantys psichologinį solidarumą: intymumą (artumą), kooperaciją (tarpusavio pagalbą), ir kognityvinį sutarimą (tarpusavio supratimą). Skirtingi psichologinio solidarumo elementai turi skirtingą „lyginamąjį svorį“ viename ar kitame šeimos gyvybinio ciklo etape. Taigi, ikivedybiniame periode ir iki pirmojo vaiko gimimo didžiausią reikšmę turi intymumas. Po pirmojo vaiko gimimo lemiamą vaidmenį pradeda vaidinti kooperacijos lygis ir charakteris: taip dalinai galima paaiškinti pastebėtą tyrimuose šeimyninio gyvenimo „tradicionalizavimą“. Šioje fazėje (vyras laikinai tampa pagrindiniu šeimos maitintoju, ir šeimos santykiai patiria tam tikrus pasikeitimus). Toliau pastoviai didėja indėlis į psichologinį kognityvinio sutarimo solidarumą. Apskritai aukštą psichologinio solidarumo lygį galima laikyti pagrindine sąlyga, sąlygojančia trijų „žemesnių“ bazinių asmeninių poreikių patenkinimą, o derinyje su tam tikra šeimos narių autonomija, - ir „aukščiausių“ poreikių grupių (savigarba, savęs realizacija ir savęs aktualizavimas) patenkinimas.

Toks „patriarchalinių“ ir „egalitarinių“ modelių palyginimas priveda prie tikimybės, kad pirmasis nenusileidžia antrajam pagal individo psichologinio komforto lygį. Tradicinei santuokai yra būdingas aukštas kooperacijos lygis (per vaidmenų tarpusavio papildymą), kognityvinis susitarimas (išplaukiantis iš bendrų socialinių normų) ir žemi poreikiai autonomijoje. Nepakankamas intymumo lygis šio tipo šeimoje neveda prie solidarumo sugriovimo apskritai.

„Egalitariniai“ santuokai socialinio – normatyvinio kanono išplovimo sąlygomis ir atitinkamai naujo autonomijos reikalavimo atsiradimas kaip asmenybės vystymosi sąlygos „apkrovimas“ visiems psichologinio solidarumo elementams yra labai aukštas. Neatsitiktinai kai kurie tyrimai parodo, kad pasitenkinimas šeimyniniu gyvenimu ir santuoka yra didžiausias grynai tradicinėse šeimose, o po to – egalitarinėse ir žemiausias tarpiniuose variantuose. Tas pats atsispindi ir duomenyse apie psichinę sveikatos priklausomybę nuo šeimos tipo: psichiškai stabiliausi pasirodė „tradicionalizmo pasekėjai“, pakankamai sėkmingi – „demokratijos pasekėjai“ ir marginalūs psichinės normos požiūriu – tarpiniai tipai. (Beiningeris, 1991).

Pirmajame šeimos tipe („patriarchaliniame“) pagrindiniu psichologinio solidarumo „sutvirtinimu“ yra kooperacija, antrajame – intymumas. Pereinamuose tipuose vaidmenų nesuderinamumas – greičiau pasekmė, nei intymumo ir kognityvinio suderinamumo pažeidimai, nors dažnai yra laikoma, kad jis – rudimentinių tradicinių veikslių normų kaip kognityvinių derinių rezultatas.

Intymumas – mažiausiai pareikalaujantis tradicinio šeimos modelio elementas ir turintis didžiausią reikšmę egalitariniam modeliui. Nieko stebėtino, kad būtent jis yra „silpniausia grandis“ pereinant iš pirmojo į antrąjį. Tokie „tarpiniai“ modeliai – ne tradicinės, o priešingai – šiuolaikinės šeimos variantai, - tačiau su pažeidimu jos centrinėje grandyje – intymumo, privedančio prie „nukrypimų“ socialiniame – psichologiniame funkcionavime. Pavyzdžiu galima laikyti nelaukiamų vaikų problemą (remiantis tyrimų duomenimis, jie sudaro rizikos grupę socialiniame plane), ne kartą paminėtos priklausomybės tarp pasitenkinimo santuoka ir darbo našumo, psichinės ir fizinės žmonių sveikatos (Kovaliovas, 1987).

Plačiai paplitęs yra šeimos santykių „tarpinis“, marginalinis tipas, jų pereinamas charakteris – pagrindinis bruožas, paaiškinantis sunkumus, pagrindinė nepasitenkinimo šeimyniniu gyvenimu, kurį patiria milijonai žmonių, priežastis. Vienus slegia tradicinio vidinių šeimos santykių autoritarizmo neapibrėžtumas, griežta šeimyninė drausmė, priklausoma žmonos ir vaikų padėtis, pasirinkimo laisvės nebuvimas. Iš čia kyla skirtingi protesto tipai: nuo didelio skaičiaus skyrybų moterų iniciatyva iki šimtų kasdienių moterų ir mergaičių susideginimų. Kiti kenčia, priešingai, nuo nesusiformavusio, nesubrendusio vidinio šeimyninio demokratizmo, lydimo neadekvataus atsakingumo ir sukeliančio daugkartines nesėkmes, šeimyninius konfliktus (Bajoriūnas, 2004).

1.1.3. Pasitenkinimo santuoka supratimas ir apibūdinimas

Viena svarbiausių šeimyninių santykių psichologijos problemų yra klausimas dėl santuokos sėkmingumo ir darančių jai įtaką faktorių. Neatsižvelgiant į šį parametą neįmanoma atlikti nei vieno rimto tyrimo šeimos psichologijos srityje. Nedarant to, sunku nustatyti, kaip sutuoktiniai vertina savo santuoką, ir efektyviai diagnozuoti šeimyninių santykių konsultuojant sutuoktinius. Yra daug pasitenkinimo santuoka apibūdinimų, kurie sąlyginai, mūsų požiūriu, gali būti suskirstyti į du pagrindinius – sociologinį ir psichologinį (Navaitis, 1987).

Pirmajame pakankamu pasitenkinimo šeimyniniais santykiais rodikliu yra laikomas pats santuokos išsaugojimo faktas, t.y. skyrybų išvengimas. Šis apibūdinimas pavadintas santuokos stabilumu ir dažnai naudojamas skirtinguose demografiniuose, sociologiniuose,

juridiniuose tyrimuose. Moksliniuose tekstuose naudojamos jo analogijos, pavyzdžiui, šeimos nekontaktavimas ir t.t. (Ancupovas, Šipilovas, 1999).

Šis apibūdinimas turi daug privalumų, čia nėra matavimo problemos, užtenka žinoti, ar išsiskyrę sutuoktiniai. Tačiau yra ir trūkumų. Pirmiausia, dažnas juridinis santuokos išsaugojimas visiškai nereiškia, kad sutuoktiniai iš tikrųjų gyvena kartu ir kuria bendrą ūkį. Yra duomenų, kad tarp realaus šeimos iširimo ir juridinio šio įvykio įteisinimo kartais praeina dveji ar daugiau metų. Be to, psichologiniu požiūriu, tai yra svarbiausia, šeimos išsaugojimo faktas faktiškai nieko nepasako apie tai, kaip sutuoktiniai vertina savo tarpusavio santykius, ar jie laimingi santuokoje ir t.t. (Porat, 1991).

Psichologinio tyrimo tikslui, o tuo labiau psichologinei korekcijai, labai svarbu pagrindinis akcentas yra žmogaus požiūris į savo santuoką. Labai dažnai konkrečiuose tyrimuose apibūdinimas yra naudojamas kaip sąvoka „pasitenkinimas santuoka“ (Ancupovas, Šipilovas, 1999). Yra daug ir kitų parametrų, kurie praktikoje dažniausiai suprantami kaip tie patys, tačiau turi skirtingas reikšmes, - tai sutuoktinių suderinamumas, partnerių adaptacija, santuokos sėkmingumas ir t.t. Juos nustatant, nepakanka žinoti, ar sutuoktiniai išsituokę. Čia būtinos specialios pamatavimo procedūros, kurios padeda tiksliai ir turiningai charakterizuoti sutuoktinių tarpusavio santykius. Žinoma, stabilumas ir pasitenkinimas santuoka nėra priešingos charakteristikos; jos glaudžiai tarpusavyje susijusios, tačiau vienareikšmio atitikimo neturi – stabilioms santuokoms ne visada yra būdinga aukštas sutuoktinių pasitenkinimo lygis ir net santuokos, kuriose sutuoktiniai patenkinti tarpusavio santykiais, kartais gali būti nestabiliomis (Ancupovas, Šipilovas, 1999).

1.1.4. Pasitenkinimo santuoka vertinimo būdai

Yra daug pasitenkinimo santuoka pamatavimo būdų. Jiems galima priskirti, pavyzdžiui, ilgai trunkančių psichologinių interviu panaudojimas, kurių metu tyrėjas, imdamas interviu ir vadovaudamasis implicitiviniu supratimu apie tai, kas yra laiminga santuoka, priskiria šią šeimą prie vienos ar kitos kategorijos pagal pasitenkinimo lygį. Natūralu, kad šis būdas turintis savo privalumų, negali būti panaudojamas visiems tiriamiesiems: jo panaudojimas reikalauja daug laiko ir ypatingai aukštos tyrėjo kvalifikacijos, imančio interviu (Ancupovas, Šipilovas, 1999).

Bandyta nustatyti pasitenkinimo santuoka lygį remiantis semantiniu diferencialu, neužbaigtų sakinių testais ir projektinėmis metodikomis. Paprasčiausias ir daugiausiai naudojamas yra pasitenkinimo santuoka testas, kurį parengė V. V. Stolinas, T. L. Romanova ir

G. P. Butenko, yra skirta pasitenkinimo – nepasitenkinimo santuoka lygmens, diagnostikai (Stolinas, 1984)

Remiantis atliktais tyrimais šiuolaikinėje šeimos psichologijoje yra išskiriama daugybė charakteristikų, gerai diferencijuojančių laimingas ir nelaimingas santuokas. Labiausia susistemintos jos pateikiamos sukurtame amerikiečių tyrinėtojų R. A. Levisono ir Dž. B. Slanisomo santuokos kokybės modelyje (Kovaliovas, 1987). Turėdami galvoje santuokos sąvoką, šie autoriai sujungė visus konkrečiuose tyrimuose naudojamus sėkmingų ir nesėkmingų santuokų diferenciacijos parametrus – stabilumą, pasitenkinimą santuoka ir kt. Remdamiesi daugiau kaip 200 darbų apžvalga, jie išskyrė 47 charakteristikas, labiausiai susijusias su aukšta santuokos kokybe. Visos jos suskirstytos į tris grupes: ikivedybiniai, socialiniai – ekonominiai ir vidiniai šeimos santykių faktoriai. Daugiau kaip 2/3 jų išvardintų konkrečių parametrų, darančių santuokai pozityvią įtaką, yra psichologinio pobūdžio. Natūralu, kad sudarant pasitenkinimo šeima testą, visų jų panaudoti neįmanoma ne tik todėl, kad respondento apklausa pagal daugiau nei 30 jo tarpasmeninių santykių su sutuoktiniu parametru – ilgai trunka, bet ir todėl, kad dauguma jų yra sudėtingo charakterio, pavyzdžiui, požiūrių arba tarpusavio supratimo sutapimas, todėl kiekvieno nagrinėjimui praktiškai reikalingas specialaus testo sudarymas (Kovaliovas, 1987).

Atlikti darbo tiriamąją analizę pasirinkome Pasitenkinimo santuoka testą – apklausą, kurią parengė V. V. Stolinas, T. L. Romanova ir G. P. Butenko, (Stolinas, 1984) jis yra skirtas pasitenkinimo – nepasitenkinimo santuoka lygmens, o taip pat vienos ar kitos socialinės grupės pasitenkinimo santuoka suderinamumo – nesuderinamumo lygmens ekspres – diagnostikai.

1.2. Šeima ir alkoholio vartojimas

Ankstesniame skyriuje išvardintos šeimos kaip sistemos savybės leidžia manyti, kad girtaujantis sutuoktinis savo elgesiu paveikia visus šeimos narius. Taip pat kitų šeimos narių elgesys gali paskatinti arba slopinti alkoholio vartojimo įpročius (pagal pirmą savybę: kiekvienas šeimos narys įtakoja kitus šeimos narius). Beje, šeimos sistema nėra izoliuota. Vadinasi, vienam sutuoktiniui girtaujant kitas sutuoktinis ar kiti šeimos nariai gali ieškoti pagalbos išorėje, šeimos kontekste veikiančiose organizacijose. Jei alkoholio nevartojantys šeimos nariai ieško pagalbos, tai gauta ir priimta pagalba neabejotinai turėtų įtakoti šeimos narių savijautą ir elgesį tiek savęs, tiek girtaujančio sutuoktinio ar kitų šeimos narių atžvilgiu. O, remiantis pirmąją ir antrąją šeimos sistemai būdinga savybe, galima tikėtis, jog pasikeitęs šeimos narių elgesys turi įtakoti ir girtaujančiojo elgesį.

1.2.1. Santuoka ir alkoholio vartojimas

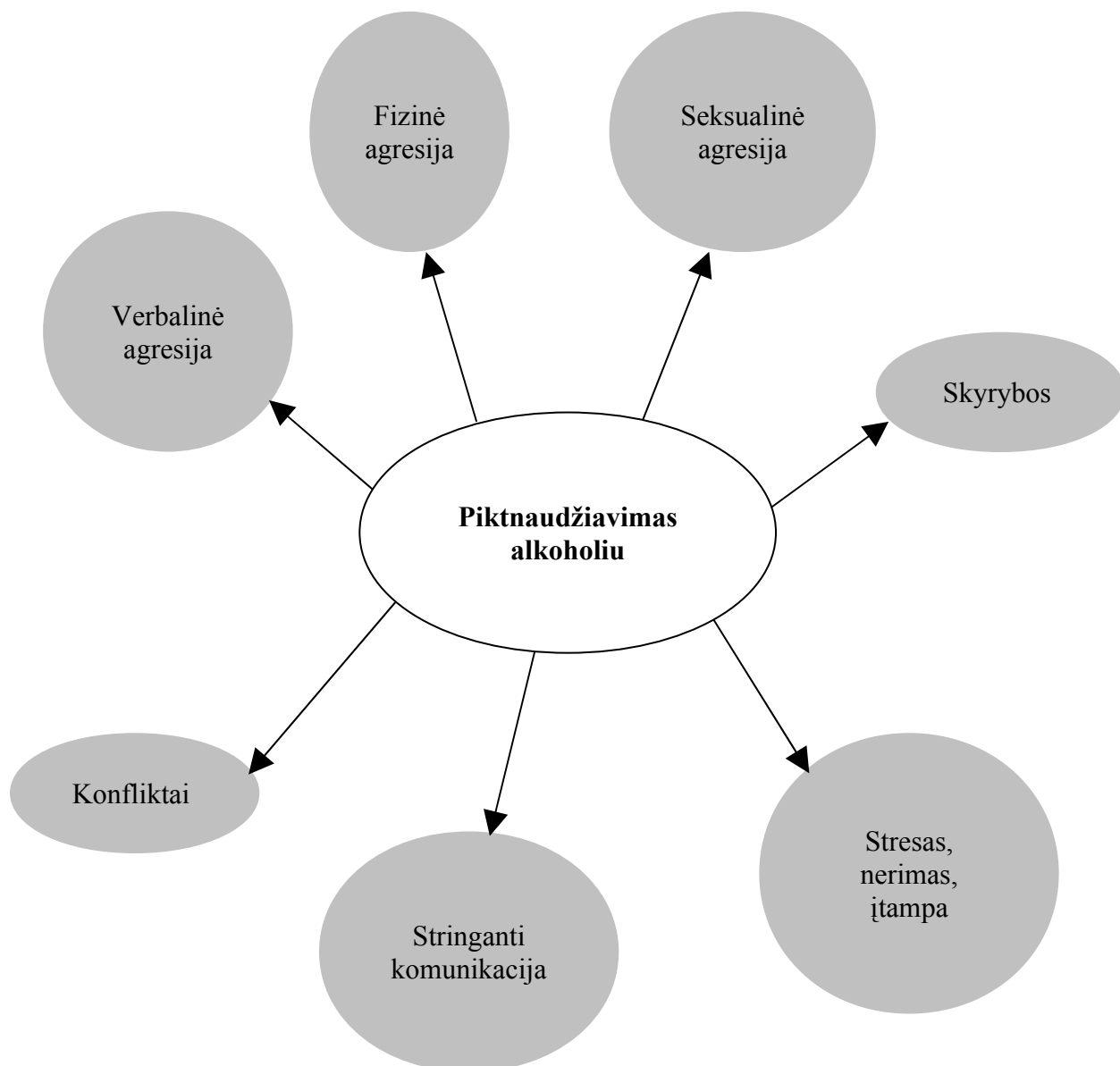
Mokslininkų ir praktikų dėmesį šeimai, kaip sistemai, kuri įtakoja alkoholio vartojimo įpročius, skatina tai, kad esama įsitikinimo, jog susituokę žmonės vartoja mažiau alkoholio nei gyvenantys atskirai. Santuoka gali būti traktuojama kaip tam tikra ilgalaikių socialinių santykių forma, o, anot Hughes, Gove (1981), artimi asmens socialiniai ryšiai yra itin svarbūs asmens gerovei ir vystimuisi. Tačiau tokie santykiai gali būti ne tik pasitenkinimo, bet ir frustracijos šaltinis. Hughes ir Gove Hughes, Gove (1981) nurodo, kad socialiniai santykiai apdovanoja socialiai per paskatinimus ir suteiktas gyvenimo prasmes, taip pat tokie santykiai reguliuoja elgesį kelių priemonių pagalba: socialinis apribojimas, įsipareigojimas, atsakomybė. Būtent pastarosios priemonės turi būti naudojamos subalansuotai ir tinkamai, priešingu atveju dėl pernelyg griežtai ar gausiai taikomų kontrolės mechanizmų artimi socialiniai santykiai gali tapti psichologinio distreso šaltiniu. Taigi, nors šeimos santykiai gali suteikti pasitenkinimo, socialinių apdovanojimų, stabilumo, pagrindą identitetui, socialinę paramą, šeimos santykius palaikantys žmonės taip pat gali patirti frustraciją, priešišumą, užgniaužtą pyktį, stresą. O pastarosios emocinės būsenos dažnai siejamos su padidėjusiu alkoholio vartojimu. Nepaisant to, įvairūs tyrėjai vis tiek gauna tokius rezultatus, kurie rodo, kad susituokę vyrai ir moterys susiduria su mažesne rizika piktnaudžiauti alkoholiu, palyginus su viengungiais Kearns-Bodkin, Leonard, (2005). Power, Rodgers, Hope, (1999) nustatė, jog susituokę vyrai ir moterys susiduria su mažesne rizika piktnaudžiauti alkoholiu palyginus su tais, kurie yra išsiskyre, o viengungiai, savo ruožtu, suvartoja daugiau alkoholio nei išsiskyre asmenys (atmetus tuos, kurie visai neseniai patyrė skyrybas (iškart po skyrybų staigiai šokteli suvartojamo alkoholio kiekiai, kurie ilgainiui sumažėja)). Vadinasi, remiantis tokiais Power, Rodgers ir Hope rezultatais, santuokoje gyvenantys žmonės mažiau piktnaudžiauja alkoholiu nei viengungiai. Panašius rezultatus savo tyrime gavo Thundal, Allebeck (1998), kurie tyrė moterų alkoholio vartojimo įpročius. Buvo gauta, kad niekada netekėjusios moterys dažniau piktnaudžiauja alkoholiu nei ištekėjusios moterys. Tai, jog ištekėjusios moterys turi mažiau su alkoholiu susijusių problemų, patvirtina ir Horwitz, White, Howell-White (1996) tyrimas. Kearns-Bodkin ir Leonard (2005) tokius įvairių tyrimų rezultatus dar papildė informacija apie tai, kad viengungiai kur kas dažniau piktnaudžiauja alkoholiu nei santuokoje gyvenantys asmenys, netgi tuomet, kai atsižvelgiama į tokius kriterijus kaip amžius, lytis ar socialinis-ekonominis statusas.

Anot autorių Kearns-Bodkin ir Leonard (2005), tai leidžia manyti, kad santuokoje yra tokių veiksnių, kurie apsaugo asmenį nuo piktnaudžiavimo alkoholiu. Taigi, kyla klausimas, kokiomis savo savybėmis šeima ypatinga kaip sistema, slopinanti alkoholio

vartojimo įpročius? Kokie šeimos veiksniai skatina žmones vartoti mažiau alkoholio? Hughes, Gove (1981) mano, kad tai yra šeimoje naudojami elgesio reguliavimo mechanizmai: apribojimai, išpareigojimai – būtent jie sumažina problematiško, žalingo elgesio apraiškas. Tačiau esama ir kitokių nuomonių. Štai Horwitz, White, Howell-White (1996) mano, kad šiuo atveju svarbiausias kintamasis yra partnerių ryšio kokybė. Panašiai mano ir Kearns-Bodkin, Leonard (2005), kurių tyrimo rezultatai rodo, jog alkoholio vartojimas ir vedybinio gyvenimo kokybė yra susiję tarpusavyje. Tačiau niekas aiškiai neįvardija, kas būtent sudaro tą santykių kokybę. Kearns-Bodkin ir Leonard (2005) tik trumpai pristato klausimą, kuriuo remiantis jie matavo vedybinio gyvenimo kokybę. Remiantis jų aprašymais, galima sakyti, kad vedybinio gyvenimo kokybę sudaro tokie kintamieji kaip bendras pasitenkinimas santuoka, nesutarimai tam tikrais klausimais, šių nesutarimų pasekmės, laiko, praleisto su sutuoktiniu, kiekis, jausmai, kuriuos asmuo patiria dėl savo kaip vedusio/ištekėjusios statuso. Tačiau lieka neaišku ar šie kintamieji yra visi, kurie sudaro vedybinio gyvenimo kokybę. O gal dar kas nors liko nepaminieta? Pavyzdžiui, sutuoktinių komunikacijos kokybė. Trumpai apibendrinant, galima pasakyti, kad santuoka, kaip žmogui svarbūs artimi socialiniai santykiai, gali susilpninti asmens alkoholio vartojimo įpročius. Taip pat ta pati santuoka šiuos įpročius gali ir sustiprinti. Deja, visiškai aiškaus šio ryšio mechanizmo vis dar nėra. Kalbama tiek apie partnerių tarpusavio santykio kokybę, tiek apie konkrečias vieno partnerio kitam taikomas elgesio reguliavimo strategijas.

1.2.2. Alkoholio vartojimo poveikis pasitenkinimui santuoka

Ne visada alkoholio vartojimas sukelia neigiamų padarinių šeimai. Visai tikėtina, kad saikingas alkoholio vartojimas neturėtų neigiamai paveikti šeimos sistemos, nes tokiu atveju šeimos poreikių patenkinimas vis dar yra svarbesnis nei alkoholis. Taip pat vedybinio, šeimos gyvenimo problemų greičiausiai nekyla tuomet, kai partnerių alkoholio girtavimo įpročiai sutampa – tokiu atveju jie vienodai suvokia vedybinio gyvenimo kokybę Kearns-Bodkin ir Leonard, (2005). Bent jau tol, kol alkoholiu nepradedama piktnaudžiauti.



1 pav. Dažniausios sutuoktinio piktnaudžiavimo alkoholiu pasekmės šeimai (Kearns-Bodkin ir Leonard, 2005).

Alkoholio vartojimas daugiausiai neigiamų pasekmių šeimai sukelia tuomet, kai juo pradeda piktnaudžiauti. Kaip žinia, didelės alkoholio dozės pakeičia žmogaus elgesį, ir šie pokyčiai ne visada prognozuojami. Alkoholį vartojantis šeimos narys gali visiškai atsiriboti nuo bet kokių santykių su šeima arba gali elgtis kaip ryški dominuojanti asmenybė, kuri siekia monopolizuoti visą kito sutuoktinio dėmesį (APAS (a), žiūrėta 2008 m. balandžio mėn. 4 d.). Pasak APAS, kai kurie girtaujantys asmenys gali elgtis įvairiai ir demonstruoti visus paminėtus elgesius skirtingais girtavimo epizodais: kartais jie tampa sentimentalūs ir gailisi savęs, o kartais jie tampa verbaliai ar fiziškai agresyvūs. Draugų kompanijoje jie gali būti žavūs ir įdomūs, linksmi, o namie – grėsmingi, manipuliuojantys ar kandūs. Nenuspėjamas alkoholiu

piktnaudžiaujančio sutuoktinio elgesys įneša daug nerimo, streso ir įtampos į kasdienį šeimos gyvenimą. Situaciją apsunkina tai, kad ilgainiui alkoholiu piktnaudžiaujantis asmuo pradeda nebesirūpinti šeimos poreikiais. Šeimai stabilumą išlaikyti padeda ritualai ir kasdienė rutina – tai kertinis šeimos struktūros ir stabilumo akmuo (Haugland, 2005). Alkoholiu piktnaudžiaujantis asmuo pažeidžia šiuos ritualus ir rutiną. Tokiu būdu jis įneša nestabilumo į šeimos gyvenimą, sutrikdo šeimos pusiausvyros būseną. Įprasto šeimos gyvenimo sutrikdymas, įprastos dienos režimo sugriovimas kelia grėsmę šeimos homeostazės būsenai. Tokie pokyčiai reiškia papildomą stresą ir papildomus resursus pusiausvyrai ir stabilumui atkurti.

Vieno sutuoktinio piktnaudžiavimas alkoholiu stipriai paveikia tarpusavio komunikaciją. (National Institute on Alcohol Abuse and Alcoholism, 2005) nurodo, jog komunikacijoje, kai šeimoje gyvena alkoholiu piktnaudžiaujantis asmuo, paprastai yra daug kritikos, priekabiavimo, išankstinių nuostatų, nusiskundimų ir kaltės. Konfliktai tarp partnerių, kai vienas jų girtauja, sunkiai išsprendžiami arba išvis nesprenžiami. Racionalias diskusijas pakeičia užsisklendimas ir atsisakymas aptarti svarbius šeimos klausimus; arba kai kurie dalykai gali būti pasakomi agresyviai ir su pykčiu (APAS (a), žiūrėta 2008 m. balandžio mėn. 4 d.). National Healthy Marriage Resource Center (2006) išskiria šiuos aspektus, parodančius kaip piktnaudžiavimas alkoholiu kenkia partnerių tarpusavio komunikacijai:

- *Sumažėja partnerių tarpusavio supratimas.* Piktnaudžiavimas alkoholiu apsunkina žmogaus galimybes suprasti, ką sako kitas žmogus.
- *Komunikacija tampa neigiamesnė.* Atsiranda daugiau pykčio, partnerių tarpusavio santykiuose lieka mažiau šilumos.
- *Problemos nesprenžiamos arba sprenžiamos labai sunkiai*

Taigi, vieno sutuoktinio girtavimas gali stipriai apsunkinti kitų šeimos narių gyvenimą. Daugiausiai neigiamų pasekmių kyla dėl asmens, kuris piktnaudžiauja alkoholiu, neprognozuojamo elgesio kitų šeimos narių atžvilgiu bei dėl to, kad šis asmuo apleidžia savo įprastas pareigas šeimoje ir nebeatlieka arba atlieka nereguliariai jam priskirtas funkcijas. Tokią susidariusią nepalankią situaciją šeimoje (įtampa, nerimas, stresas, konfliktai) dar apsunkina tai, kad partnerių tarpusavio komunikacija tampa labai neigiama ir ribota – jiems sunku suprasti vienas kitą, rasti bendrą kalbą ir rasti jų nepalankiai situacijai tinkamus sprendimus.

1.2.3. Šeimos sistemos poveikis alkoholio vartojimui

Šeimos konteksto ir sutuoktinių alkoholio vartojimo sąsajos yra ne vienpusės. Čia ne tik sutuoktinio alkoholio vartojimas įtakoja šeimos gyvenimą, bet ir šeimos gyvenimo aplinkybės gali įtakoti poros narių girtavimo įpročius. Kaip buvo minėta, šeima gali ne tik teikti pasitenkinimo, bet būti ir streso šaltiniu. Visai įmanoma, kad santuokoje nelaimingi asmenys suvartoja alkoholio daugiau, nes girtavimas padeda sumažinti neigiamas emocijas ir psichologinį stresą, kuris kyla iš vedybinio gyvenimo (Kearns-Bodkin, Leonard 2005).

Ankstesniuose skyriuose aptarėme neigiamas pasekmes, kurias šeimai sukelia vienas alkoholiu piktnaudžiaujantis sutuoktinis. (National Institute on Alcohol Abuse and Alcoholism 2005) duomenimis, dauguma alkoholiu piktnaudžiaujančių asmenų kalba apie šeimos ginčus, prastą šeimos komunikaciją, netinkamą šeimos problemų sprendimą, priekabiavimą – šie dalykai veikia kaip skatinantys ir palaikantys girtavimą. Taigi, šeimos nariai tyčia ar netyčia gali savo elgesiu paskatinti ar bausti girtuokliavimą, sukeldami pasekmes, kurios padidina arba sumažina tolimesnių girtavimo situacijų tikimybę. National Institute on Alcohol Abuse and Alcoholism pateikia kelis galimus paaiškinimus, kaip šeima gali palaikyti piktnaudžiavimo alkoholiu įpročius:

- *Šeimos sistemos modeliuose* sutuoktinio piktnaudžiavimas alkoholiu aiškinamas netinkamu šeimos kaip sistemos funkcionavimu. Tai reiškia, kad piktnaudžiavimas alkoholiu čia suvokiamas kaip šeimos nestabilumo, disfunkcijos atspindys (Saatcioglu, Erim, Cakmak, 2006). Šiuo atveju alkoholiu piktnaudžiaujantis sutuoktiniai atlieka šeimos prisitaikymo funkciją. Pavyzdžiui, šeima tokiu atveju turi galimybę nukreipti savo dėmesį į girtuokliaujančio nario elgesį ir išvengti netgi labiau jai grėsmingų klausimų (pvz. konfliktų šaltinis, keliantis grėsmę visos sistemos vientisumui). Beje, girtuokliaujantis šeimos narys priverčia kitus šeimos narius susikurti savo emocines ribas bei naudoti kitokius išgyvenimo mechanizmus. Vadinasi, vienam sutuoktiniui pradėjus piktnaudžiauti alkoholiu, kiti šeimos nariai atranda naujus mechanizmus, strategijas, taktikas, kurios padeda prisitaikyti. Šių naujų priemonių pagalba šeimoje atkuriamas tam tikra pusiausvyra. Kai girtuokliaujantis asmuo nustoja girtuokliuoti ir siekia grįžti į šeimą, šeimos sistema susiduria su taip sunkiai pasiektos pusiausvyros išardymo grėsme. Prisitaikymo elgsena, kuri buvo tinkama šeimos nariui girtuokliaujant, pastarajam nustojus gerti tampa nebetinkama, ir tokiu atveju šeima siekia išlaikyti pusiausvyrą skatindama grįžimą prie girtavimo arba atsisakydama priimti pasikeitusį asmenį, kuris stengiasi įsitraukti į šeimą ir susigrąžinti anksčiau turėtus vaidmenis.
- *Bihevioristiniame šeimos modelyje* laikomos prielaidos, kad alkoholio vartojimo įpročiai įgyjami ir palaikomi per santykius su socialine aplinka. Tai apima mokymąsi

stebint (pvz. stebimų modelių imitavimas), operantini mokymąsi (pvz. elgesys yra stiprinamas arba silpninamas skatinant arba baudžiant pasekmes) ir aplinkos teikiamų galimybių buvimą arba nebuvimą. Šiame kontekste šeima kaip alkoholio vartojimą skatinantis ir palaikantis kontekstas yra svarbi dėl kelių priežasčių:

- Šeimos narių elgesys gali veikti kaip stimulus girtavimui;
- Šeimos nariai veikia kaip modeliai, demonstruojantys su alkoholiu susijusį elgesį, galimas įveikos strategijas (pvz. gėrimas siekiant sumažinti stresą ar įtampą: jei vienas sutuoktinis, susidūręs su stresu vartoja alkoholį, tikėtina, kad ilgainiui ir antrasis gali įsisavinti šį elgesio modelį);
- Šeimos narių reakcijos gali skatinti arba bausti girtaujančio asmens pastangas, kurias jis demonstruoja blaivumo, abstinencijos laikotarpiais ar siekdamas sumažinti suvartojamo alkoholiu kiekius;
- Šeimos nariai gali sutrukdyti girtaujančiam asmeniui pajusti savo elgesio neigiamas pasekmes, ir tokia apsauga palaiko girtavimą.

Tokia trumpa kelių požiūrių į šeimą, kaip alkoholio vartojimą palaikančią ar slopinančią sistemą, apžvalga rodo, kad šeimos nariai savo elgesiu, reakcijomis į sutuoktinio girtavimo epizodus gali paveikti alkoholio vartojimo įpročius. Jei kuris nors sutuoktinis vartoja per daug alkoholio arba tai daro pernelyg dažnai, kitam sutuoktiniui verta atsigręžti ne tik į girtaujantį partnerį, bet ir atlikti savo elgesio savianalizę.

1.2.4. Sutuoکتinio naudojamos poveikio strategijos

Atsižvelgiant į tai, kad darbo temoje akcentuojamas sutuoکتinio girtavimas, o ne tėvo ar mamos, daugiau dėmesio reikėtų skirti vienai šeimos subsystemai – porai. Tikėtina, kad būtent suaugęs ir sąmoningas sutuoktinis, gyvenantis su alkoholiu vartojančiu partneriu, galėtų stipriausiai įtakoti alkoholio vartojimo įpročius: savo įsitikinimais, elgesiu, kuriu santykiu ir atmosfera šeimoje (vaikai yra tie šeimos nariai, kurie greičiau nukenčia nuo girtaujančio sutuoکتinio negu gali kaip nors pakeisti jo elgesį). Tad vienas šio darbo skyrius yra skiriamas sutuoکتinio poveikio strategijoms, kuriomis jis gali skatinti arba slopinti kito sutuoکتinio alkoholio vartojimo įpročius, aptarti.

Kaip jau buvo minėta, sutuoکتinių poroje gali būti taikomos tam tikros poveikio priemonės, kuriomis vienas partneris gali siekti pakeisti kito partnerio elgesį. Tai – socialinė

kontrolė. Pastarąją gana išsamiai aprašė (Tucker, Mueller 2000), kurie studijavo, kokias socialinės kontrolės strategijas naudoja partneriai, norėdami sukelti pageidaujamus kito partnerio elgesio pokyčius, bei kurios vieno partnerio naudojamos socialinės kontrolės priemonės kito partnerio yra suvokiamos kaip efektyvios. Nors autoriai analizavo visas strategijas, kurias sutuoktiniai taiko, siekdami pakeisti bet kokį kito partnerio sveikatai žalingą elgesį, jų samprotavimai ir rezultatai yra artimi ir šio darbo temai. Juk, kaip žinia, alkoholio vartojimas yra viena sveikatai žalingų elgsenų.

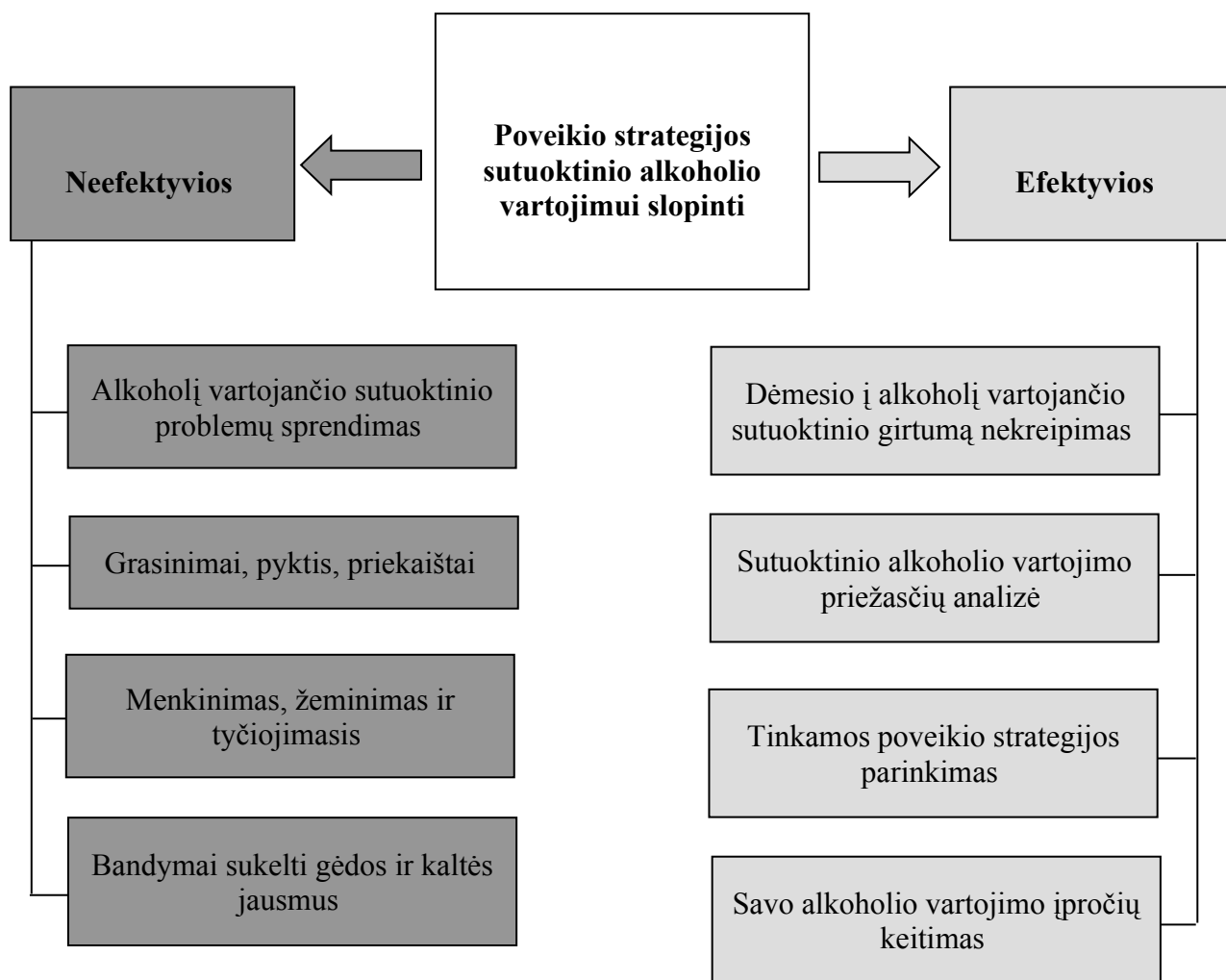
Taigi, (Tucker, Mueller 2000) skiria dvi socialinės kontrolės formas: tiesioginę ir netiesioginę. Netiesioginė socialinė kontrolė reiškia įsipareigojimo ir atsakomybės kitam žmogui jausmus. Tiesioginės socialinės kontrolės atveju dėmesys sutelkiamas ties įvairiais kito asmens raginimais: reikalavimai, priminimai, apdovanojimai (paskatinimai) ar grasinimai. Šių autorių nuomone socialinės kontrolės priemonės turi būti taikomos gana atsargiai: jei poveikio subjektas šias priemones suvokia kaip pernelyg kontroliuojančias, galimas priešingas efektas nei kontroliuojantysis tikisi. Tuomet, kai žmonės jaučia, jog kažkas kelia grėsmę jų laisvei, jie linkę elgtis taip, kad apsaugotų savo nepriklausomybę (Tucker, Mueller 2000). Šio darbo kontekste tai reiškia, kad alkoholio vartojimo atveju pernelyg stipri ir akivaizdi kontrolė greičiau jau paskatins žmogų vartoti dar daugiau alkoholio taip parodant, kad jis yra nepriklausomas, nei nuslopins alkoholio vartojimą. Kitaip sakant, pernelyg stipriai ir akivaizdžiai kontroliuojamas sutuoktinis, kuris vartoja alkoholį, tikėtina, demonstruos toki elgesį, kurį kažkas siekia suvaržyti – būtent, alkoholio vartojimą.

Tucker, Mueller (2000) savo tyrimo metu išskyrė tokias socialinio poveikio priemones, kurias vyrai ir moterys taiko, siekdami pakeisti partnerio sveikatai žalingo elgesio įpročius:

- *Siekia drauge įsitraukti į sveikatai naudingą veiklą.* Tai reiškia, jog partneris kviečia kitą partnerį prisijungti prie sveikatai naudingos veiklos praktikavimo.
- *Sveikatai naudingo elgesio modeliavimas.* Tai reiškia, jog partneris, demonstruodamas sveikatai naudingą veiklą, drauge kitam sutuoktiniui rodo pageidaujamo elgesio pavyzdžius.
- *Palengvinančio elgesio taikymas.* Tai reiškia, jog vienas partneris elgiasi taip, kad tiesiogiai palengvintų kito partnerio sveikatai naudingo elgesio įsisavinimą apribojant to sutuoktinio pasirinkimo galimybes (pvz. jei norima, kad partneris valgytų sveikiau, reikėtų gaminti tik sveikesnę maistą).
- *Sveikatos klausimų su partneriu aptarimas.* Tai apima informacijos sveikatos klausimais partneriui pateikimą arba diskutavimą (pvz. su sveikata susijusių įvykių arba turimų sveikų-nesveikų įpročių aptarimas).

- *Bandymai pakeisti partnerio požiūrį.* Tai apima iš anksto apgalvotas ir atviras pastangas pakeisti partnerio su sveikata susijusius požiūrius.
- *Užuominos.* Apima toką veiklą, kaip anekdotai, sarkazmas ir neverbalūs ženklai (pvz. žvilgsnis ar šypsena).
- *Teigiamas paskatinimas* reiškia, kad partneriui pasiūlomas apdovanojimas, paskatinimas už pageidaujamo elgesio demonstravimą.
- *Nepadedančio elgesio vengimas.* Tai kontroliuojančiojo partnerio pastangos vengti elgesio, kuris sumažintų kito partnerio norą, motyvaciją demonstruoti sveikatai naudingą elgesį (pvz. „Aš nekritikuoju savo žmonos, kai ji pamiršta pasimankštinti“).
- *Prašymai, kad partneris elgtusi sveikatai naudingu būdu* apima tiesioginį partnerio raginimą arba prašymą elgtis sveikatai naudingu būdu (apimant ir pasikartojančius reikalavimus).
- *Emocinės paramos suteikimas* – eilė įvairiausių strategijų, kurios apima pokalbius apie padrašinimą, susidomėjimą, rūpinimąsi ir nerimą dėl partnerio.
- *Neigiamų emocijų reiškimas* – kontroliuojančiojo partnerio neigiamų jausmų išreiškimas (pvz. pyktis ar nusivylimas) kitam partneriui, siekiant sukelti pastarajam neigiamus jausmus, emocijas (pvz. kaltę), naudojant baimės kupinus prašymus (pvz. „Tu mirsi jei nemesi rūkyti“) ar sukeltiant neigiamas pasekmes (pvz. partnerio baudimas, jei šis elgiasi nepageidaujamu būdu).

Kai kurios šių strategijų, kaip bus aprašyta kiek vėliau, yra labai populiarios tarp sutuoktinių, kurių vienas vartoja alkoholį. Paprastai tai yra siekimas, kad alkoholį vartojantis partneris pasijaustų kaltas dėl savo elgesio, arba nuolatiniai prašymai, kad partneris negertų, apie tai kalbant arba tiesiogiai, arba savo nepasitenkinimą parodant įvairiomis neverbalinėmis užuominomis. Deja, šios populiariosios strategijos nėra efektyvios. (Tucker, Mueller 2000) tyrimo rezultatai rodo, kad vyrai ir žmonos neefektyviausia laiko tą poveikio strategiją, kai sveikatai žalingą elgesį demonstruojančio partnerio tiesiogiai prašoma elgtis sveikatai naudingesniu būdu. Efektyviausiomis tarp vyrų ir tarp žmonių laikomos šios strategijos: sveikatai naudingo elgesio taikymas drauge; palengvinančio elgesio taikymas; emocinės paramos teikimas. 2 pav. pateiksime partnerio taikomas strategijas sutuoktinio alkoholio vartojimui slopinti.



2 pav. Partnerio taikomos strategijos sutuoktinio alkoholio vartojimui slopinti (Buddy, 2006)

Deja, sutuoktiniai, kitam partneriui piktnaudžiaujant alkoholiu, paprastai taiko ne efektyviausias, bet neefektyviausias socialinės kontrolės priemones. Arba išvis netaiko jokių priemonių, o paprasčiausiai susitaiko su savo padėtimi, ir savo bei šeimos poreikius aukoja piktnaudžiaujančiojo alkoholiu poreikių vardan. Ir vienu, ir kitu atveju alkoholio vartojimas ne slopinamas, bet palaikomas (Buddy, 2006).

Skiriami trys pagrindiniai sutuoktinio vaidmenys, apibūdinantys populiarias partnerio reakcijas į kito partnerio piktnaudžiavimą alkoholiu (Buddy, 2006):

- *Gelbėtojas*. Partneris, kuris prisiima gelbėtojo vaidmenį, neleidžia, kad kito sutuoktinio girtavimas taptų problema. Tai reiškia, kad vieno sutuoktinio girtavimą, tokio girtavimo pasekmes negeriantis sutuoktinis bando visaip užglaistyti, kad alkoholiu piktnaudžiaujantis sutuoktinis nenukentėtų, o draugai ir kaimynai nieko nesužinotų. Tokiu atveju žmona ar vyras girtuokliaujančią sutuoktinę saugo ir gina nuo viso pasaulio, prisiima jo atsakomybes, vykdo jo pažadus.

- *Provokuotojas.* Šio vaidmens skiriamasis bruožas – siekis atkeršyti alkoholio padauginusiam sutuoktiniui. Tokiu atveju alkoholiu piktnaudžiaujantis sutuoktinis koneveikiamas, menkinamas, iš jo tyčiojamas. Šiam vaidmeniui būdingos pastangos pranešti visiems aplinkiniams, koks netikęs yra alkoholi vartojantys vyras ar žmona. Pykstama. Atsiranda grasinimai skirtis, kurie nerealizuojami. Provokuotojas visko taip lengvai nepalieka. Jis neleidžia alkoholiu piktnaudžiaujančiam partneriui pamiršti padarytų nusižengimų, kurie nuolat prisimenami ir, pasitaikius bet kokiai tinkamai progai, išnaudojami prieš girtaujančią partnerę po mėnesio ar net metų.
- *Kentėtojas.* Tokį vaidmenį prisiėmusiam partneriui gėda dėl alkoholiu piktnaudžiaujančio sutuoktinio. Ir ši gėda parodoma tiek veiksmais, tiek žodžiais. Taip siekiama girtaujančią partnerę priversti jaustis kaltu.

Anot Buddy (2006), visi šie vaidmenys yra netinkamos reakcijos į sutuoktinio piktnaudžiavimą alkoholiu pavyzdžiai. Visais šiais atvejais alkoholiu piktnaudžiaujantis sutuoktinis išvengia savo elgesio analizės.

Gelbėtojo atveju, girtaujančiam sutuoktiniui tiesiog neleidžiama susidurti su savo veiksmų pasekmėmis. Partneris juo pasirūpina, apgina prieš kaimynus, draugus ir bendradarbius, jam pačiam nereikia spręsti dėl alkoholio padauginimo iškilusių problemų. Vadinas, nėra priežasties apriboto alkoholio vartojimą, kadangi šalia yra žmogus, kuris visuomet juo pasirūpins ir išgelbės sunkioje situacijoje.

Kitų dviejų vaidmenų atveju alkoholio vartojimo įpročiai palaikomi kiek kitokio principo. Provokuotojo ir kentėtojo reakcija į sutuoktinio girtavimą alkoholiu piktnaudžiaujančiam sutuoktiniui taip pat leidžia išvengti savo elgesio savianalizės. Tik šiuo atveju tai padaroma nukreipiant dėmesį į provokuotojo ar kentėtojo reakciją (Buddy, 2006). Dėl visko kaltas lieka „provokuojantis“ ar „kenčiantis“ partneris, tik ne alkoholiu piktnaudžiaujantis sutuoktinis. Beje, girtaujančio partnerio menkinimas, tyčiojimas iš jo ar bandymai sukelti kaltės jausmus yra priešprieša emocinei paramai, kuri laikoma viena efektyviausių socialinės kontrolės strategijų, siekiant pakeisti sutuoktinio elgesį. Tiesa yra ta, kad žeminimas, priekaištavimas, gėdinimas nesukelia alkoholiu piktnaudžiaujančiam sutuoktiniui teigiamų emocijų. Greičiau jau priešingai. Minėtas partnerio elgesys sukelia tik neigiamas emocijas. Pastarosios dažnai yra siejamos su padidėjusiu alkoholio vartojimu. Taip pat „provokuojančio“ ar „kenčiančio“ partnerio elgesys alkoholiu piktnaudžiaujančio sutuoktinio suvokiamas kaip spaudimas ar traktuojamas kaip šeimyninės problemos. Pastarieji veiksniai (noras pamiršti problemas, noras įveikti šeimos spaudimą) dažnai įvardijami kaip priežastys, skatinančios vartoti alkoholi (APAS (b), žiūrėta 2008 m. balandžio mėn. 4d.). Taigi

provokuotojo ar kentėtojo vaidmens prisiėmimas jokiu bėdų nepadės susilpninti sutuoktinio alkoholio vartojimo įpročių, jau vien dėl to, kad šiam vaidmeniui būdingas elgesys alkoholiu piktnaudžiaujančiam sutuoktiniui sukelia daug neigiamų emocijų, o, pasak Tucker ir (Mueller, 2000), pasirinkta socialinės kontrolės strategija yra tiek efektyvi, kiek teigiamas psichologines reakcijas ji sukelia kontroliuojamam sutuoktiniui, šiuo atveju, alkoholiu piktnaudžiaujančiam partneriui.

Taigi, kyla klausimas, kaip turi elgtis partneris, kuris nori, kad sutuoktinis vartotų mažiau alkoholio. Visų pirma, žinoma, svarbi savo elgesio savianalizė ir keitimas. Ankstesnis aptarimas parodo, kokios negirtaujančio partnerio elgesio, strategijos tikrai neduoda pageidaujamo efekto, tad jų taikymas yra ne tik netikslingas, bet tik dar labiau apsunkinantis situaciją. Anot Buddy (2006), geriausia yra išvis nereaguoti į alkoholiu piktnaudžiaujančio sutuoktinio girtavimo situacijas: neskubėti jam padėti, išvaduoti iš iškilusios keblios situacijos, neužsipulti su priekaištais, nesityčioti, nemenkinti, nerėkti, negėdinti, negrasinti, nemaldauti, – visa tai neveiksminga, nes leidžia girtaujančiam sutuoktiniui išvengti savo gėdos ir skausmo, kurie kyla dėl alkoholio vartojimo.

Tikėtina, kad sutuoktinio alkoholio vartojimo priežasčių analizė taip pat gali būti veiksmingas būdas siekiant atrasti efektyviausias poveikio priemones. Tucker, Mueller (2000), analizuodami tai, kurios sutuoktinių naudojamos socialinės kontrolės strategijos yra suvokiamos kaip efektyvios arba kaip neefektyvios, negalėjo išskirti nei vienos strategijos, kuri visų tyrimo dalyvių būtų suvokta kaip efektyvi arba neefektyvi. Nors ir galima išskirti strategijas, kurios dažniausiai yra efektyvios arba neefektyvios, galima sakyti, kad kiekvienos strategijos efektyvumas priklauso nuo tam tikrų aplinkybių, kurioms esant arba nesant konkreti strategija bus efektyvi arba neefektyvi. Žinojimas apie tai, kas skatina sutuoktinį vartoti alkoholį, turėtų būti naudingas nusprendžiant koks elgesio modelis yra efektyviausias siekiant susilpninti alkoholio vartojimą.

APAS (b) (žiūrėta 2008 m. balandžio mėn. 4 d.) nurodo tokias dažniausias alkoholio vartojimo priežastis:

- Alkoholis padeda atsipalaiduoti
- Alkoholis suteikia pasitikėjimo savimi
- Padeda užmigti
- Sumažina nerimą
- Padeda pamiršti problemas
- Padeda įveikti stresą
- Nes žmogus yra nusiminęs, prislėgtas

- Alkoholis padeda prisitaikyti gyvenime, darbe
- Palengvina susitaikymą su netektimis, santykių nutrūkimu
- Nuobodulys
- Įprotis
- Nes taip įprasta visuomenėje, artimiausioje aplinkoje (šeimoje, draugų ar bendradarbių kompanijoje).

Tikėtina, jog tuomet, kai alkoholis vartojamas tam, kad būtų jaučiama mažiau nerimo ar streso, kai gyvenime netenkama kažko svarbaus, emocinė parama būtų efektyvesnė nei kitos strategijos. O štai tuo atveju, kai alkoholio vartojimas laikomas norma pačioje šeimoje, efektyviausia strategija greičiausiai būtų abiejų sutuoktinių išitraukimas į sveikatai naudingesnę elgesį. Thundal, Allebeck (1998) bei Kearns-Bodkin, Leonard (2005) tyrimų duomenys rodo, jog vyro girtavimas padidina žmonos piktnaudžiavimo alkoholiu riziką, kai vyrui apribojus suvartojamo alkoholio kiekius, mažiau alkoholio pradeda vartoti ir žmona. Vadinasi, vieno sutuoktinio alkoholio vartojimo įpročiai yra susiję su kito sutuoktinio alkoholio vartojimo įpročiais. Tai nėra problema tol, kol alkoholiu nepradedama piktnaudžiauti arba kol saikingos alkoholio dozės vienodai veikia abu sutuoktinius. Deja, alkoholis skirtingus žmones veikia skirtingai. Ta pati alkoholio dozė vienam žmogui reiškia tik vakarėlio pradžią, kai kitam ta pati dozė – vakarėlio pabaigą. Paprasčiausiai kai kuriems žmonėms dėl alkoholio kyla daugiau sunkumų, nes (APAS (b), žiūrėta 2008 m. balandžio mėn. 4 d.):

- Dėl savo biologinės konstitucijos jie yra jautresni, pažeidžiamesni alkoholio
- Jie negali kontroliuoti alkoholio vartojimo proceso, ir todėl pradėję gerti sunkiai sustoja
- Alkoholis sukelia tokius jų asmenybės ir elgesio pokyčius, kurie yra nepageidaujami aplinkinių žmonių
- Kai jie pasigeria, jie būtinai išsivelia į muštynes ar padaro nusikaltimą
- Jie negali gerti taip pat dažnai kaip ir kiti jų aplinkoje esantys žmonės

Taigi, jei partneris nori įtakoti kito sutuoktinio alkoholio vartojimo įpročius, svarbu atsižvelgti ir į savo alkoholio vartojimo įpročius: visai tikėtina, kad vienam partneriui pradėjus rečiau vartoti alkoholį, kitas partneris paseks pirmojo pavyzdžiu.

2. SUTUOKTINIŲ PASITENKINIMO SANTUOKA IR ALKOHOLIO VARTOJIMO SĄSAJOS

2.1 Tyrimo metodika. Tiriamieji.

Sprendžiant uždavinius, iškeltus darbo tikslu, buvo taikyti metodai: psichologinės, sociologinės, metodinės literatūros studijavimas pasirinkto problemos aspektu ir duomenų analizė. Anketinė apklausa, statistinė duomenų analizė ir interpretacija.

Tyrimo metodika. Tyrimo metodas – anoniminė anketinė apklausa. Apklausa buvo atliekama Kauno mieste, 95 sutuoktinių poros buvo pasirenkamos patogiosios atrankos tvarka.

1) Naudotas „Pasitenkinimo santuoka testas“ – kurį parengė V. V. Stolinis, T. L. Romanova ir G. P. Butenko, yra skirta pasitenkinimo – nepasitenkinimo santuoka įvertinimui.

Testą sudaro vienmatė skalė, susidedanti iš 24 teiginių, priskiriamų skirtingoms sferoms: savęs ir partnerio suvokimas, nuomonės, vertinimai, orientacijos ir t.t. Kiekvienam teiginiui pateikiami trys atsakymo variantai: a) teisingai, b) sunku pasakyti, c) neteisingai.

Jeigu tiriamojo pasirinktas atsakymo variantas (a, b arba c) sutampa su raktu pateiktu šaltinyje (Stolinis 1984), tai skaičiuojami 2 balai; jeigu tarpinis (b) – tai 1 balas; už atsakymą, nesutampantį su pateiktais, - 0 balų. Kuo aukštesnis balas tuo pasitenkinimas santuoka didesnis. 1 lentelėje pateikiama testo statistinė analizė.

1 lentelė. Pasitenkinimo santuoka skalės statistinė analizė

Skalės pavadinimas	M±Sd	Patikimumas: Kronbacho alfa	Priskyrimo skirstiniui testas
Pasitenkinimas santuoka	49,46 ± 6,27	0,643	Nepriklauso normaliam skirstiniui

Atlikus pasitenkinimo skalės statistinę analizę gavome, kad skalės patikimumas (Cronbach'o alpha) yra 0,643 – tai rodo, kad skalė yra patikima ir naudojimui tinkama.

2) Alkoholio vartojimo įvertinimui taikyta anketinė apklausa. Anketa sudaryta iš keturių dalių: 37 klausimai (žr.1 priedą) apie „Priklausomybę sukeliančių medžiagų vartojimą“, kurioje panaudoti keli klausimai iš klausimyno (A. Goštautas, 1999) apie alkoholio vartojimo ypatybes. Taip pat klausimai apie tiriamųjų amžių, išsimokslinimą, lytį, šeimyninę padėtį. Anketa parengta 2007 m. VDU Teorinės psichologijos katedroje kartu su darbo vadove doc. dr. I. Pilkauskiene.

3) Informacija apie suaugusiųjų pasirengimą alkoholinių gėrimų vartojimo pokyčiams, buvo renkama naudojant paciento pasirengimo pokyčiams nustatymo anketą (Fleming, Murray,

1999). Ją sudaro 12 klausimų, iš kurių kiekvienas vertinamas 5 balų skale: nuo “visiškai sutinku” iki “visiškai nesutinku”. Skalę sudaro 3 subskalės matuojančios tiriamųjų priklausymą vienai iš nesusimąstymo, mąstymo apie permainas ar veiksmo stadijų. Tiriamasis surinkęs daugiausia taškų vienoje iš kategorijų ir bus priskiriamas būtent šiai pokyčių stadijai.

Siekiant išsiaiškinti, ar tiriamųjų pasitenkinimas santuoka bei alkoholio vartojimo sąsajos priklauso nuo apklausoje dalyvavusių asmenų išsilavinimo, respondentų buvo klausama apie turimą išsilavinimą. Aukštąjį išsilavinimą turi - 22% respondentai, aukštesnyji - 21%, vidurinę ir spec. vidurinę mokyklą baigusią yra - 42%, profesinį -12%, nebaigta vidurinį -2%. Respondentai pagal išsilavinimą pasiskirstę aukštąjį ir aukštesnį išsilavinimą turi 44% , o kitą 56%. Analizuojant vyrus ir moteris atskirai: moterys aukštąjį išsilavinimą turi 31%, o vyrai – 15%. Aukštesnyji išsilavinimą turi vyrai – 20%, o moterys 22%. Vidurinį išsilavinimą ir spec. vidurinį išsilavinimą turi moterys 35% ,o vyrų 50%. Profesinį moterys 8%, vyrai 16% ir nebaigtą vidurinį moterys 3%, o vyrai 0%. Rezultatai pateikti 2 lentelėje.

2 lentelė. Tiriamųjų pasiskirstymas pagal išsilavinimą.

	Nebaigtas vidurinis	Profesinis	Vidurinis spec. vid.	Aukštesnysis	Aukštasis	Iš viso
Moterys	3(3%)	8(9%)	33(35%)	21(22%)	30(31%)	95 (100%)
Vyrai	0(0%)	15 (16%)	47(50%)	19(20%)	14(15%)	95 (100%)
Bendras	3 (2%)	23(12%)	80(42%)	40(21%)	44(23%)	190 (100%)

Analizuojant vyrus ir moteris pagal amžių gavome, kad moterų amžiaus vidurkis yra 33 metai, jauniausiai 24 metai, vyriausiai 46metai. Vyrų grupėje vidurkis 36metai. Jauniausias 25metų, vyriausias 48metų. Rezultatai pateikti 3lentelėje.

3 lentelė Tiriamųjų pasiskirstymas pagal amžių.

	Amžiaus vidurkis	Minimalus amžius	Maksimalus amžius.	Bendras
Moterys	33	24	46	95
Vyrai	36	25	48	95

Amžius yra svarbus veiksnys analizuojant sutuoktinių alkoholių gėrimų vartojimo ypatumus, nes kaip teigia kai kurie autoriai, vyresni vyrai ir moterys dažniau tampa priklausomi nuo alkoholio, vadinasi jie daugiau ir dažniau jį vartoja.

2.2. Statistinių duomenų analizė

Duomenys apdoroti statistinio duomenų paketo SSPS/w 12.0.1 (*Statistical Package for Social Science 12.0.1*) pagalba.

Statistinės duomenų analizės rezultatai pateikiami lentelėse ir grafikuose. Daugumoje jų įvertinti požymių pasikartojimo dažniai (%). Apskaičiuoti rezultatų vidurkiai, standartinė paklaida, standartinis nuokrypis, požymių tarpusavio priklausomybei įvertinti naudojamas t kriterijus.

Pateikiant rezultatus nurodomas statistinis patikimumas, naudoti šie patikimumo lygiai: $p > 0,05$ – statistiškai nepatikima, $p < 0,05$ – statistiškai patikima.

Hipotezių tikrinimui naudojami kriterijai: Skalių patikimumui naudota Kronbacho alfa, t-kriterijus, dviejų nepriklausomų imčių lyginimui ir išvadų apie susijusių visumų vidurkius, darymui bei vienpusė faktorinė analizė ANOVA.

3. TYRIMO REZULTATAI

3.1. Sutuoktinių pasitenkinimo santuoka ir alkoholio vartojimo ypatumų sąsajos

Tikrinant hipotezę, kad sutuoktiniai, kurių pasitenkinimas santuokas geresnis, mažiau vartoja alkoholinių gėrimų nei sutuoktiniai, kurie santuoką vertina blogiau, buvo naudojamas anketos klausimas „Kaip dažnai per paskutines 30 dienų gėrėte alkoholio (bent alaus)?“, kuris turėjo 5 atsakymų variantus iš kurių pirmas atsakymas buvo kasdien vartojo, o penktas atsakymo variantas – negeria alkoholinių gėrimų. Analizei naudojome Spearmano koreliacijos koeficientą. 4 lentelėje matome gautus duomenis sutuoktinių, vyrų ir moterų, pasitenkinimo santuoka ir alkoholinių gėrimų vartojimo dažnumo ryšį.

4 lentelė. Sutuoktinių, vyrų ir moterų, pasitenkinimo santuoka ir jų pačių alkoholinių gėrimų vartojimo dažnumo ryšys

Lytis	Dažnumo ryšys	
	Pearsono koreliacijos koeficientas	Koeficiento p reikšmė
Moterys	0,05	0,32
Vyrai	-0,19	0,03

Kaip matome, moterų pasitenkinimo santuoka vertinimas nėra susijęs su jų pačių alkoholio vartojimo dažnumu ($p > 0,05$). Vyrų grupėje nustatyta statistiškai reikšminga priklausomybė tarp pasitenkinimo santuoka ir alkoholio vartojimo dažnio ($p < 0,05$). Vyrai, kuo dažniau vartoja alkoholį tuo blogiau vertina pasitenkinimą santuoka.

Nustačius reikšmingas sąsajas tarp vyrų pasitenkinimo santuoka ir alkoholinių gėrimų vartojimo dažnumo atlikome papildomą analizę, kuria siekėme palyginti vyrų pasitenkinimo santuoka įvėčius priklausomai nuo jų alkoholio vartojimo dažnumo. Klausimo „Kaip dažnai per paskutines 30 dienų gėrėte alkoholio (bent alaus)?“ atsakymus suskirstėme į 4 grupes: pirmai grupei priklausė tiriamieji alkoholį vartojantys kasdien, antrajai – kartą ar kelis per savaitę, trečiajai – kartą ar kelis per 30 dienų, o ketvirtai – alkoholį vartojantys rečiau nei kartą per mėnesį arba iš viso nevartojantys. Šioje analizėje naudojome ANOVA kriterijų.

5 lentelė. Vienpusės faktorinės analizės rezultatai vyrų grupėje

„Kaip dažnai per paskutines 30 dienų gėrėte alkoholio (bent alaus)?“	Pasitenkinimo santuoka skalės įverčiai			
	N	M±Sd	LSD kriterijaus p reikšmė	F kriterijaus p reikšmė
1 - Kasdien	43	50,3±9,3	0,008 (1-2) 0,028 (1-4) 0,009 (2-3) 0,022 (4-3)	0,006
2 - Kartą ar kelis per savaitę	25	45,6±4,8		
3 - Kartą ar kelis per 30 dienų	22	51,0±3,2		
4 - Rečiau nei kartą per mėnesį arba nevartojantys alkoholinių gėrimų	5	43,0±0,1		

Lyginant vyrų pasitenkinimo santuoka vidurkius buvo gautas statistiškai reikšmingas skirtumas ($p < 0,05$), vadinasi vyrai priklausomai nuo alkoholinių gėrimų vartojimo dažnumo skirtingai vertina savo santuoką.

Daugkartinių palyginimų testas (LSD kriterijus) parodė, kad vyrų pasitenkinimo santuoka statistiškai reikšmingas skirtumas yra tarp kasdien ir kartą ar kelis per savaitę vartojančių alkoholinius gėrimus ($p < 0,05$) bei rečiau nei kartą per mėnesį arba nevartojančių alkoholinių gėrimų grupių ir kasdien vartojančių alkoholi grupėse ($p < 0,05$), taip pat kartą ar kelis per mėnesį ir rečiau nei kartą per mėnesį ir nevartojančių alkoholio grupėse ($p < 0,05$).

Toliau gilindami analizę tyrėme sutuoktinių, vyrų ir moterų, pasitenkinimo santuokos sąsajas su alkoholinių gėrimo kiekiu ir buvo naudojami anketos duomenys gauti atsakant į klausimą „Kiek paskutiniu metu per vieną kartą (dieną ar vakarą) išgeriate žemiau išvardintų gėrimų?“, kur tiriamųjų buvo klausiama kiek per vieną kartą jie išgeria taurelių degtinės ir kitų stipriųjų gėrimų, taurių vyno, šampano ar skardinių alaus, sidro, kitų silpnų alkoholinių gėrimų. Atsakymai buvo vertinami didėjančia tvarka, t.y. kuo didesnis alkoholio kiekis buvo pažymėtas, tuo didesnis balas jam buvo ir priskirtas. Šiai analizei buvo naudojamas Spearmano koreliacijos koeficientas, nes imtis nėra pasiskirsčiusi pagal normalųjį skirstinį. 6 lentelėje sutuoktinių pasitenkinimo santuoka ir alkoholinių gėrimo vartojimo kiekio koreliacijos ryšys.

6 lentelė. Sutuoktinių pasitenkinimo santuoka ir alkoholinių gėrimų vartojimo kiekio ryšys

Alkoholiniai gėrimai	Pasitenkinimo santuoka skalė			
	Moterys		Vyrai	
	Spearmano koreliacijos koeficientas	Koeficiento p reikšmė	Spearmano koreliacijos koeficientas	Koeficiento p reikšmė
Degtinė ir kiti stiprieji gėrimai	-0,14	0,09	-0,32	0,001
Vynas, šampanas	-0,06	0,29	-0,36	0,001
Alus, sidras ar kiti silpnieji alkoholiniai gėrimai	-0,34	0,001	-0,56	0,001

Analizuojant moterų grupės rezultatus matome, kad išgertas degtinės ir kitų stipriųjų gėrimų kiekis per vieną kartą tendencija su pasitenkinimo santuoka vertinimu ($p > 0,05$). Nenustatyta statistiškai reikšminga priklausomybė ir tarp moterų pasitenkinimo santuoka bei silpnų alkoholinių gėrimų išgeriamu per vieną kartą kiekiu ($p > 0,05$). Nustatyta neigiama reikšminga priklausomybė tarp moterų pasitenkinimo santuoka ir išgerto silpnų alkoholinių gėrimų per vieną kartą kiekio ($p < 0,05$). Rezultatai parodė, kad moterų pasitenkinimas santuoka geresnis, kai išgeriama mažiau silpnų alkoholinių gėrimų per kartą.

Vyrų grupėje buvo gauta reikšminga priklausomybė tarp išgeriamo degtinės ir kitų stipriųjų gėrimų per vakarą ir pasitenkinimo santuoka ($p < 0,05$). Koreliacijos koeficientas rodo, kad didėjant išgeriamam degtinės ir kitų stipriųjų gėrimų per vakarą kiekiui vyrų pasitenkinimas santuoka blogėja. Vyrų, silpnų alkoholinių gėrimų, išgertų per vieną kartą kiekis turi neigiamą tendenciją su pasitenkinimo santuoka vertinimu ($p < 0,05$). Vadinasi, išgerti silpnieji alkoholiniai gėrimai per kartą yra susijęs su vyrų pasitenkinimo santuoka vertinimu. Taip pat nustatyta neigiama tendencija tarp vyrų pasitenkinimo santuoka ir išgertų silpnų alkoholinių gėrimų per vieną kartą kiekio ($p < 0,05$). Rezultatai rodo, kad gerėjant vyrų pasitenkinimui santuoka mažėja, kuo daugiau išgeriama silpnų alkoholinių gėrimų per kartą.

Apibendrinant galime pasakyti, kad moterų pasitenkinimas santuoka didesnis, kai išgeriama mažiau silpnų alkoholinių gėrimų per kartą, o vyrų pasitenkinimas santuoka geresnis, kai jie išgeria mažiau bet kokio alkoholinio gėrimo per kartą.

3.2. Vyro arba žmonos santuokos vertinimas susijęs su sutuoktinio alkoholio vartojimo įpročiais: blogiausiai santuoką vertina tie, kurių sutuoktiniai vartoja alkoholinius gėrimus

Tikrinant hipotezę, buvo palyginti pasitenkinimo santuoka skalės vidurkiai ir priklausomybė nuo alkoholio vartojimo ypatybių. Priklausomybę nuo alkoholio vartojimo

ypatybių lyginama pagal klausimą „Ar Jūsų žmona/vyras vartoja alkoholi?“ atsakymai: ne, metė ir taip su pasitenkinimo santuoka skalės vidurkiu.

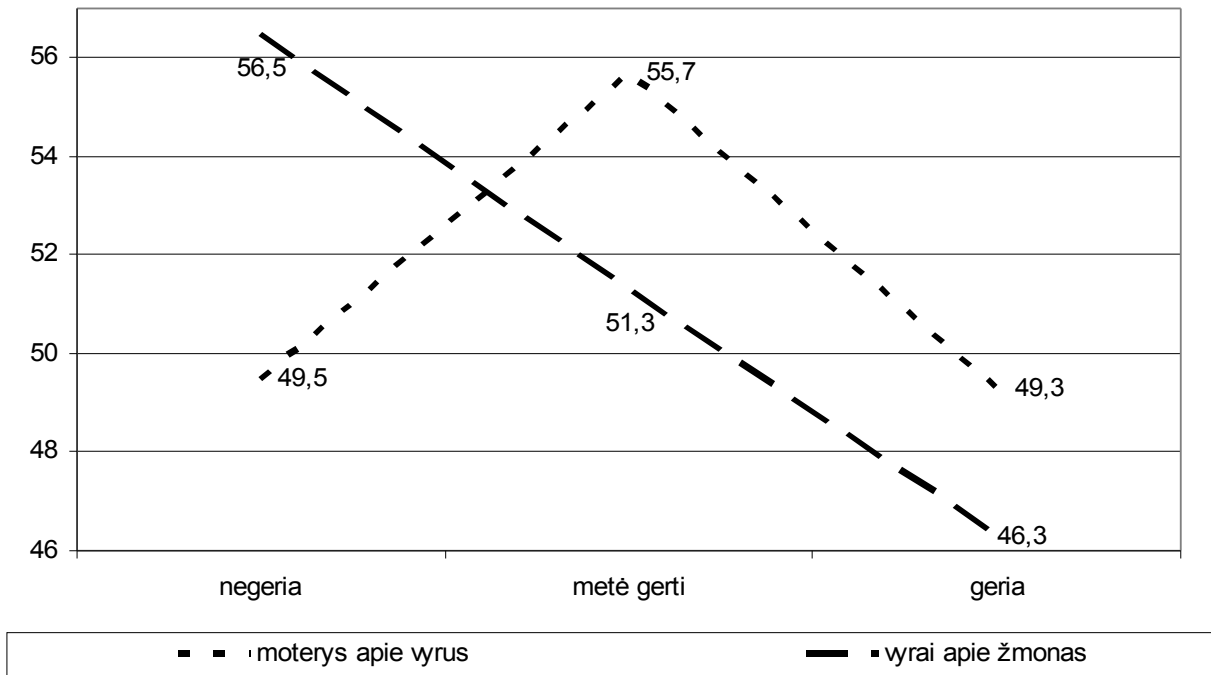
Pirmiausia siekėme išsiaiškinti koks yra pagrįstas alkoholinių gėrimų vartojimas tarp vyrų ir moterų. Toliau siekėme nustatyti, ar yra reikšmingas skirtumas tarp vyrų ir moterų alkoholinių gėrimų paplitimo. Analizei naudojome Chi-kvadrato kriterijų. 7 lentelėje pateikiame alkoholinių gėrimų paplitimo palyginimas priklausomai nuo lyties.

7 lentelė Alkoholinių gėrimų paplitimo palyginimas priklausomai nuo lyties

Lytis	Alkoholio vartojimo paplitimas			Iš viso	Kriterijaus p reikšmė
	Nevartoja (N, %)	Vartojo, bet metė	Vartoja		
Moteris	10 (11,0%)	12 (13,2%)	69 (75,8%)	91 (100%)	0,154
Vyras	20 (21,1%)	9 (9,5%)	66 (69,5%)	95 (100%)	

Kaip matome iš lentelės panašus skaičius moterų ir vyrų vartoja, metė vartoti ar nevartoja alkoholinius gėrimus ir kriterijaus p reikšmė rodo, kad nežymus skirtumas nėra statistiškai reikšmingas ($p > 0,05$).

Tolimesnės analizės metu buvo tikrinome, kaip pasitenkinimas santuoka tarpusavyje yra susiję alkoholio ypatybėmis. Naudojamas vienpusė faktorinė analizė ir lyginimas atliekamas vyrų ir moterų grupėse. Gauti rezultatai pateikti 1 pav. ir 8 lentelėje.



1 pav. Alkoholio vartojimo paplitimo ir pasitenkinimo santuoka vidurkių kitimo tendencijos

Kaip matome iš 1 paveikslo didžiausias pasitenkinimas santuoka yra tose šeimose, kuriose negeria žmona. Taip pat matyti, kad mažiausias pasitenkinimas santuoka yra, kai žmona geria. Moterų grupėje didžiausias pasitenkinimas santuoka yra tų žmonių, kurių vyrai metė gerti. Negeriančių vyrų ir geriančių vyrų žmonių pasitenkinimas santuoka yra mažesnis ir pasitenkinimo skalės įverčiai nesiskiria ($p > 0,05$).

8 lentelė. Vienpusės faktorinės analizės rezultatai visose grupėse

Lytis	„Ar Jūsų žmona/vyras vartoja alkoholį?“	Pasitenkinimo santuoka skalės įverčiai			
		N	M±Sd	LSD kriterijaus p reikšmė	F kriterijaus p reikšmė
Moterys	1 - Ne	10	49,5±3,7	0,002 (1-2) 0,001 (2-3)	0,001
	2 - Metė	12	55,7±0,4		
	3 - Taip	69	49,3±5,0		
Vyrų	1 - Ne	20	56,5±7,9	0,036 (1-2) 0,001 (1-3) 0,02 (2-3)	0,001
	2 - Metė	9	51,3±2,6		
	3 - Taip	66	46,2±5,7		

Dispersinė analizė parodė, kad alkoholio vartojimo ypatumas tarp vyrų pasitenkinimo santuokos vidurkių yra statistiškai reikšmingas ($p < 0,05$).

Vyrų grupėje, daugkartinių palyginimų testas (LSD kriterijus) parodė, kad pasitenkinimo santuoka statistiškai reikšmingai skiriasi tarp visų žmonių alkoholio vartojimo grupių.

Moterų grupėje daugkartinių palyginimų testas (LSD kriterijus) parodė, kad pasitenkinimo santuoka reikšmingas vidurkių skirtumas yra tarp grupių, kur vyrai nevartoja alkoholio ir metė gerti alkoholį ($p < 0,05$), o moterų, kurių vyrai nevartoja alkoholio ir vartoja alkoholį pasitenkinimas santuoka nesiskiria ($p > 0,05$).

3.3 Sutuoktinių pasitenkinimas santuoka susijęs tarpusavyje

Tikrinta hipotezę, kad sutuoktinių pasitenkinimas santuoka susijęs, sutuoktiniai pagal savo santuokos vertimą buvo suskirstyti į grupes: pirmai grupei priklausė sutuoktiniai, kurie abu patenkinti santuoka (abu sutuoktiniai surinkę 51-61 balą); antrai grupei priskirtos tik moterys labiau patenkintos santuoka (tik moterys surinkusios 51-61); trečiai grupei priskirti vyrai labiau patenkinti santuoka (tik vyrai surinkę 51-61); ketvirtoji grupė buvo sudaryta iš sutuoktinių, kur abu nepatenkinti santuoka (abu sutuoktiniai surinkę 38-50 balų). Pasiskirstymas pagal pasitenkinimo santuoka grupes pateiktas 9 lentelėje.

9 lentelė. Tiriamųjų pasiskirstymas pagal pasitenkinimo santuoka grupes

Pasitenkinimo santuoka grupės	N (%)
Abu patenkinti santuoka	72 (37,9%)
Labiau patenkinta žmona	42 (25,8%)
Labiau patenkintas vyras	27 (14,2%)
Abu nepatenkinti santuoka	42 (22,1%)

Gauti rezultatai rodo, kad santuoka patenkinti yra 37% sutuoktinių, nepatenkinti 22% sutuoktinių.

Toliau analizavome, kaip pasitenkinimas santuoka gali būti susijęs su sutuoktinio girtumu. Girtumui matuoti buvo panaudotas klausimas iš anketos „Ar esate per paskutinius 12 mėnesių išgėręs tiek, kad buvote girtas?“ su 4 atsakymų variantais, apibrėžiančiais nuo niekada iki kelių kartų. Atsakymų variantai buvo suskirstyti į 2 grupes: pirmai grupei priklauso tiriamieji, kurie niekada nebuvo girti arba retai buvo girti, o antrai grupei – daugiau nei kelis kartus buvę girti. Šioje analizėje buvo atrinkti sutuoktiniai, kurie abu pasitenkino arba

nepasitenkino santuoka. 10 lentelėje pateiksime pasitenkintų ir nepasitenkintų santuoka vyrų ir moterų grupėse gėrimo iki girtumo pasiskirstymas.

10 lentelė Pasitenkintų ir nepasitenkintų santuoka vyrų ir moterų grupėse gėrimo iki girtumo pasiskirstymas.

	Vyras		Moteris	
	Nebuvo girtas per 12 mėn. (N, %)	Buvo dažnai girtas per 12 mėn. (N, %)	Nebuvo girta per 12 mėn. (N, %)	Buvo dažnai girta per 12 mėn. (N, %)
Abu pasitenkinę santuoka	11 (30,6%)	25 (69,4%)	25 (69,4%)	11 (30,6%)
Abu nepasitenkinę santuoka	12 (57,1%)	9 (42,9%)	15 (23,3%)	3 (16,7%)
Chi-kvadrato p reikšmė	0,045		0,224	

Iš lentelės matome, kad dažnai girtų vyrų grupėje daugiau tų, kur abu sutuoktiniai patenkinti santuoka, o nepatenkintų santuoka grupėje daugiau vyrų kurie nebuvi girti per 12 mėn ($p < 0,05$).

Moterų grupėje, daugiau patenkintų santuoka tokių, kurios nėra buvusios girtos. Mažiau patenkintos santuoka tos, kurios dažnai buvo girtos. Tačiau minėtas skirtumas nerodo statistiškai reikšmingo skirtumo, taigi moterys nepriklausomi nuo to, ar abu sutuoktiniai patenkinti ar nepatenkinti santuoka panašiai būna girtos ($p > 0,05$).

Apibendrinant galima pasakyti, kad sutuoktinių pasitenkinimas santuoka ir moters girtumas nėra susijęs, o vyrų grupėje dažnesnis vyro girtumas susijęs su geresniu pasitenkinimu santuoka.

3.4. Alkoholio vartojimo elgesio keitimo ir pasitenkinimo santuoka sąsajos

Tikrinama hipotezė, kad moterys/vyrai mažstantys apie gėrimo įpročių keitimą ir juos keičiantys, savo santuoką vertina geriau, nei moterys/vyrai nesusimąstantys apie savo gėrimo įpročius.

Siekėme išsiaiškinti ar paties asmens pasitenkinimas santuoka yra susijęs su jo pasirengimu keisti alkoholio vartojimo įpročius. Šiai hipotezei patikrinti buvo naudojamos skalė apie pasirengimą alkoholinių gėrimų vartojimo pokyčiams su paskirstymu į nesusimąstymo, mąstymo apie permainas ir veiksmo kategorijas bei pasitenkinimo santuoka skalė.

Šiai analizei buvo panaudotas vienfaktorinė dispersinė analizė ANOVA. Skaičiavimai pateikiami 11 lentelėje.

11 lentelė. Vyrų pasitenkinimo santuoka skalių vidurkių palyginimas priklausomai nuo pasirengimo keisti alkoholio vartojimo įpročius

Pasirengimo pokyčiams stadijos	N	Vidurkis ir standartinė deviacija	Laisvės laipsniai	F kriterijaus statistika	p reikšmė
Nesusimąstymo stadija	10	51,0±6,4	2	0,7	0,49
Susimąstymo apie permainas stadija	26	47,8±7,6			
Veiksmo stadija	59	49,0±7,4			

Iš duomenų matome, kad geriausiai pasitenkina santuoka vyrai, kurie nesusimąsto apie alkoholinių gėrimo vartojimo įpročių keitimą, o blogiausiai vertina santuoka tie vyrai, kurie susimąsto apie reikalingas alkoholinių gėrimų vartojimo permainas. Tačiau gautas kriterijaus p reikšmė nerodo statistiškai reikšmingo skirtumo tarp šių reiškinų ($p > 0,05$). Toliau atlikome analogiškus skaičiavimus moterų grupėje. 12 lentelė moterų pasitenkinimo santuoka skalių vidurkių palyginimas priklausomai nuo pasirengimo keisti alkoholio vartojimo įpročius.

12 lentelė. moterų pasitenkinimo santuoka skalių vidurkių palyginimas priklausomai nuo pasirengimo keisti alkoholio vartojimo įpročius.

Pasirengimas pokyčiams	N	Vidurkis ir standartinė deviacija	LSD kriterijaus p reikšmė	F kriterijaus p reikšmė
1 - Nesusimąstymo stadija	13	52,6±4,7	0,001 (1-2) 0,001 (2-3)	0,01
2 - Susimąstymo apie permainas stadija	22	44,7±5,9		
3 - Veiksmo stadija	60	51,4±2,9		

Šiame tyrime gauti rezultatai rodo, kad moterys kaip ir vyrai labiausiai patenkintos santuoka kai nesusimąsto apie alkoholio vartojimo permainas, mažiausias pasitenkinimo santuoka vidurkis stebimas susimąstančių apie permainas dėl alkoholinių gėrimų vartojimo grupėje ir šis skirtumas yra statistiškai reikšmingas ($p < 0,05$). Daugkartinių palyginimų testas (LSD kriterijus) parodė, kad pasitenkinimo santuoka statistiškai reikšmingai skiriasi tarp nesusimąstymo ir susimąstymo apie permainas stadijų ($p < 0,05$) bei tarp susimąstymo apie permainas ir veiksmo stadijų ($p < 0,05$).

Apibendrinant galima pasakyti, kad vyrų pasitenkinimas santuoka nėra susijęs su alkoholio vartojimo elgesio keitimu, o moterys, tos, kurios keičia alkoholio vartojimo įpročius ir nemąstančios apie keitimą geriau patenkintos santuoka.

4. TYRIMO REZULTATŲ APTARIMAS

Šio darbo tikslas - nustatyti sutuoktinio pasitenkinimo santuoka ir alkoholio vartojimo sąsajas. Šeima – maža grupė, kurioje natūraliai yra patenkinami svarbiausi žmogaus asmeniniai poreikiai. Čia jis įgyja būtiniausias socialinius įgūdžius, įsisavina pagrindinius (bazinius) elgesio stereotipus ir kultūros normas, realizuoja savo emocijas, gauna psichologinį palaikymą ir saugumą, išvengia stresų ir apkrovimų, atsirandančių kontaktuojant su aplinkiniu pasauliu. Visų šių poreikių patenkinimas sudaro psichologinių ir socialinių – kultūrinių (socializuojančių) šeimos funkcijų esmę (Buddy, Games Alcoholic Families Play, 2003).

Šiuo darbu buvo siekiama parodyti, kad pasitenkinimo santuoka ir alkoholio vartojimo sąsajos, sudaro galimybę tinkamai išspręsti problemą, o netinkamai pasirinkti sprendimo būdai pagilina šeimynines krizes, kurios įtvirtina neigiamą bendravimo patirtį šeimoje, kaupia neigiamas emocijas bei sukelia psichines traumas.

Vidutinio girtumo stadija būna į organizmą patekus 50 - 100 g alkoholio. Sujaudinti smegenų žievės neuronai nebereguliuoja žemiau esančių požiečio skyrių, pasikeičia emocinis imlumas. Žmogaus elgesys tuo metu priklauso nuo jo charakterio ir temperamento: jis gali būti neramus, pernelyg linksmas, įtarus, irzlus, agresyvus. Dažnai pradedami slopinti judėjimo centrai, žmogus negali koncentruoti savo raumenų veiklos. Lengvo girtumo stadija prasideda, kai į organizmą patenka 30 - 40 g alkoholio pradedami slopinti elgseną valdantys smegenų centrai (atsiranda be priežasties pakili nuotaika, nedidelis jaudrumas, kūne jaučiama šiluma) (National Institute on Alcohol Abuse and Alcoholism, 2005). Rezultatai parodė, kad gerėjant moterų pasitenkinimui santuoka mažėja mažų skardinių alaus, sidro ir kitų silpnų gėrimų išgertam kiekiui per kartą.

Atlikus tyrimą paaiškėjo, kad tiek vyrai, tiek moterys panašiai vertina pasitenkinimą santuoka. Buvo nustatyta, kad moterų pasitenkinimo santuoka vertinimas nėra susijęs su alkoholio vartojimu, o vyrų pasitenkinimas santuoka yra susijęs su alkoholio vartojimu, t.y., vyrai, kuo dažniau vartoja alkoholį tuo blogiau vertina pasitenkinimą santuoka.

Santuokoje, pasak sistemos modelio atstovų, kiekvienas narys yra susijęs su kitais nariais. Šeimos nariai įtakoja vieni kitus. Remiantis šeimos kaip sistemos savybėmis galima tikėtis, kad alkoholį pradėjęs vartoti sutuoktinis neišvengiamai paveikia kitų šeimos narių gyvenimą. Taip pat galima tikėtis, jog alkoholio nevartojančio ar tai saikingai darančio partnerio pasikeitęs požiūris ir elgesys į save bei alkoholį vartojantį sutuoktinį turėtų įtakoti (sustiprinti arba susilpninti) girtaujančio šeimos nario alkoholio vartojimo įpročius. Vieno sutuoktinio alkoholio vartojimas daugiausiai skaudžių pasekmių šeimai sukelia tuomet, kai alkoholiu piktnaudžiaujama. Piktnaudžiavimas alkoholiu veda prie to, kad alkoholį

vartojančiam sutuoktiniui jo alkoholio vartojimo poreikiai tampa svarbesni nei šeima. Dažnas ar gausus alkoholio vartojimas stipriai pakenkia santuokai: silpnėja tarpusavio supratimas, bendravimas tampa neigiamesnis, sumažėja pasitenkinimas santuoka.

Sutuoktiniai, gyvendami drauge, siekia kontroliuoti vienas kito elgesį, ir tam jie naudoja įvairias socialinės kontrolės strategijas. Kiekviena strategija yra efektyvi tik tam tikroje situacijoje. Alkoholio vartojimo atveju taip pat vienos socialinės kontrolės strategijos gali padėti, o kitos, priešingai, netgi pakenkti ir paskatinti dar intensyvesnį alkoholio vartojimą.

Šeimos konteksto ir sutuoktinių alkoholio vartojimo sąsajos yra ne vienpusės. Čia ne tik sutuoktinio alkoholio vartojimas įtakoja šeimos gyvenimą, bet ir šeimos gyvenimo aplinkybės gali įtakoti poros narių girtavimo įpročius. Šeima gali ne tik teikti pasitenkinimo, bet būti ir streso šaltiniu. Visai įmanoma, kad santuokoje nelaimingi asmenys suvartoja alkoholio daugiau, nes girtavimas padeda sumažinti neigiamas emocijas ir psichologinį stresą, kuris kyla iš vedybinio gyvenimo (Kearns-Bodkin, Leonard 2005). Įprastos elgsenos, kurias vienas sutuoktinis naudoja siekdamas, kad kitas sutuoktinis mažiau ar rečiau vartotų alkoholį, yra grasinimai, pyktis, priekaištai, menkinimas, žeminimas, bandymai sukelti gėdos ir kaltės jausmus, – visa tai neefektyvu ir neskatina alkoholį vartojančio sutuoktinio keisti nepriimtina elgesį.

Atlikto tyrimo metu buvo nustatyta, kad didžiausias pasitenkinimas santuoka egzistuoja tose šeimose, kuriose negeria žmona, o mažiausias pasitenkinimas santuoka nustatytas, tose šeimose, kuriose geria žmona. Vyrai, kurių žmonos linkę vartoti alkoholį, stipriai paveikia tarpusavio komunikaciją, kai šeimoje gyvena alkoholiu piktnaudžiaujanti moteris, paprastai yra daug kritikos, priekabiavimo, išankstinių nuostatų, nusiskundimų ir kaltės. Konfliktai tarp partnerių, kai moteris girtauja, sunkiai išsprendžiami arba išvis nesprensdžiami. Gauti tyrimo rezultatai parodė, kad moterys, kurių vyrai metė gerti geriau vertina pasitenkinimą santuoka nei moterys, kurių vyrai vartoja arba nevartoja alkoholio.

Šiame tyrime gauti rezultatai rodo, kad sutuoktiniai, moterys ir vyrai, labiausiai patenkinti santuoka, kai nesusimąsto apie alkoholio vartojimo permainas. Sutuoktiniai, kitam partneriui piktnaudžiaujant alkoholiu, paprastai taiko ne efektyviausias socialinės kontrolės priemones. Arba išvis netaiko jokių priemonių, o paprasčiausiai susitaiko su savo padėtimi, ir savo bei šeimos poreikius aukoja piktnaudžiaujančiojo alkoholiu poreikių vardan. Ir vienu, ir kitu atveju alkoholio vartojimas ne slopinamas, bet palaikomas (Buddy, 2006). Girtaujančiam sutuoktiniui tiesiog neleidžiama susidurti su savo veiksų pasekmėmis. Partneris juo pasirūpina, apgina prieš kaimynus, draugus ir bendradarbius, jam pačiam nereikia spręsti dėl alkoholio padauginimo iškilusių problemų. Vadinas, nėra priežasties apriboto alkoholio

vartojimą, kadangi šalia yra žmogus, kuris visuomet juo pasirūpins ir išgelbės sunkioje situacijoje.

Sutuoktiniui norint įtakoti kito sutuoktinio alkoholio vartojimo įpročius, svarbu atsižvelgti ir į savo alkoholio vartojimo įpročius: visai tikėtina, kad vienam partneriui pradėjus rečiau vartoti alkoholį, kitas partneris paseks pirmojo pavyzdžiu.

IŠVADOS

1. Moterų pasitenkinimas santuoka nėra susijęs su alkoholio vartojimo dažnumu ir kiekiu, o vyrų pasitenkinimas santuoka yra susijęs su jų alkoholio vartojimo dažnumu ir kiekiu: didėjant alkoholio vartojimo dažniui pasitenkinimas santuoka blogėja.
2. Sutuoiktinių, vyrų ir moterų, pasitenkinimas santuoka susijęs su žmonos – vyro alkoholio vartojimo įpročiais:
 - 2.1. Vyrai labiau patenkinti santuoka, kai žmona nevaratoja alkoholinius gėrimus ir mažiau patenkinti, kai žmona varatoja alkoholinius gėrimus.
 - 2.2. Moterys labiau patenkintos santuoka, kai vyrai nustoja varuoti alkoholinius gėrimus ir mažiau patenkintos santuoka, kai vyrai varatoja arba visai nevaratoja alkoholinius gėrimus.
3. Vyrų pasitenkinimas santuoka nėra susijęs su alkoholio vartojimo elgesio keitimu, o moterys, tos, kurios keičia alkoholio vartojimo įpročius ir nemąstančios apie keitimą geriau patenkintos santuoka.
4. Sutuoiktinių pasitenkinimas santuoka ir moters girtumas nėra susijęs, o vyrų grupėje dažnesnis vyro girtumas susijęs su geresniu pasitenkinimu santuoka.

NAUDOTA LITERATŪRA

1. Александрова Т. Годы и заботы. М.: Издательство политической литературы. 1990.
2. Андреева Г.М. Социальная психология. – М., 1980.
3. Alekseičikas A. Žmogaus silpnubių psichologija. V. 198, p. 89-96.
4. Анцупов А.Я., Шипилов А.И. Конфликтология: Учебник для вузов.– М., 1999.
5. Bendravimo psichologija Almonaitienė J. – K. Technologija, 2001, p.101-115.
6. Butkienė G., Kepalaitė A. Mokymasis ir asmenybės brandimas. – V. 1996, 89-104.
7. Vajoriūnas Z. Šeimos ugdymo mokslas ir praktika. VPU., 2004.
8. Вейнинггер О. Пол и характер.-М., 1991.
9. Влади́н В., Капустин Д. Гармония брака. – Минск, 1985, p.238.
10. Grucė P. “Šeimos ir vaiko auklėjimas. Vilnius. 1999, p.144.
11. Gailienė D., Bulotaitė L., Starlienė N. Asmenybės ir bendravimo psichologija. Vilnius 1998, p. 223.
12. Goštautas A., Lopaitis M. Klausimynas, Kardiologijos instituto medicininės psichologijos ir socialinių tyrimų laboratorija. 1996
13. Джеймс М. Брак и любовь – М., 1985, p. 192.
14. Дмитриев А., Кудрявцев В., Кудрявцев С. Введение в общую теорию конфликтов. – М., 1993.
15. Hansen Lemme B. Suaugusiojo raida. – V. : Poligrafija ir informatika, 2003, p. 576.
16. Edelman J., Crain M.B. Derybų kelias: Kaip išvengti konfliktų ir juos spręsti darbe ir kasdieniniame gyvenime. – V., Margi raštai, 1997
17. Jucevičienė P. Organizacijos elgsena. – K. Technologija, 1996, p. 223-242.
18. Jesikevičius A. Žmonių grupių (socialinė) psichologija. V. Žodynas, 1995.
19. Канатаев Ю.А. Психология конфликта. – М.: ВАХЗ, 1992.
20. Ковалев С.В. Психология семейных отношений. – М., 1987 p. 162.
21. Navaitis G. Šeimos konsultavimas. Vilnius, 1999, p.62.
22. Miškinis K. Šeima žmogaus gyvenime. Vilnius 2004.
23. Miškinis K.. Šeima žmogaus gyvenime Vilnius 1992.
24. Matulienė G. Šeimos psichologija Kaunas: Technologija. 1997.
25. Myers D. G. Psichologija. – Vilnius, Poligrafija ir informatika, 2000.
26. Porat S. Savigarba. Kelias į sėkmę ir meilę. K., 1991.
27. Rudzikienė V. Socialinė statistika V., 2005 p. 142
28. Suslavičius A. Socialinė psichologija. V., 1995.
29. Сысенко В.А. Супружеские конфликты. – М.: Мысль, 1989.

30. Shapiro D. Konfliktai ir bendravimas, Atviros Lietuvos fondas. V. - 1996

31. Želvys R. Bendravimo psichologija V.-1995

APAS (a), *Problem drinker and their families*,
<http://www.apas.org.uk/new_page_44.htm>, žiūrėta 2008 m. balandžio mėn. 4 d.

APAS (b), *Why Do People Drink Alcohol?*,
<http://www.apas.org.uk/why_people_drink.htm>, žiūrėta 2008 m. balandžio mėn. 4 d.

Bowen M., *Alcoholism as Viewed through Family Systems Theory and Family Psychotherapy* // *Annals of the New York Academy of Sciences*, 1974, t. 233, nr. 1, p. 115 – 122, <<http://www.blackwell-synergy.com/doi/pdf/10.1111/j.1749-6632.1974.tb40288.x>>, sausio mėn. 25 d.

Buddy T., *Games Alcoholic Families Play*, 2003,
<<http://alcoholism.about.com/cs/info2/a/aa980218.htm>>, žiūrėta 2008 m. kovo mėn. 10 d.

Buddy T., *The Many Facets of Enabling*, 2006,
<<http://alcoholism.about.com/cs/info2/a/aa980225.htm>>, žiūrėta 2008 m. kovo mėn. 10 d.

Haugland B. S. M., *Recurrent Disruptions of Rituals and Routines in Families with Paternal Alcohol Abuse* // *Family Relations*, 2005, t. 54, nr. 2, p. 225 – 241, <<http://web.ebscohost.com/ehost/pdf?vid=1&hid=12&sid=d6a99ee7-645d-4839-9aaa-2ef735aee6d6%40SRCSM2>>, žiūrėta 2008 kovo mėn. 28 d.

Horwitz A. V., White H. R., Howell-White S., *Becoming Married and Mental Health: A Longitudinal Study of a Cohort of Young Adults* // *Journal of Marriage and the Family*, 1996, t. 58, nr. 4, p. 895 – 907, <<http://www.jstor.org/cgi-bin/jstor/printpage/00222445/ap020134/02a00080/0.pdf?backcontext=results&dowhat=Acrobat&config=&userID=c1db5002@vu.lt/01cc993316974f111eee695bf&0.pdf>>, žiūrėta 2008 m. balandžio mėn. 14 d.

Hughes M., Gove W. R., *Living Alone, Social INtegration, and Mental Health* // *The American Journal of Sociology*, 1981, t. 87, nr. 1, p. 48 – 74, <<http://www.jstor.org/cgi-bin/jstor/printpage/00029602/dm992661/99p0425v/0.pdf?backcontext=results&dowhat=Acrobat&config=&userID=c1db5002@vu.lt/01cc993316974f111eee695bf&0.pdf>>, žiūrėta 2008 m. balandžio mėn. 14 d.

Kearns-Bodkin J. N., Leonard K. E., *Alcohol Involvement and Marital Quality in the Early Years of Marriage: A Longitudinal Growth Curve Analysis* // *Alcoholism: Clinical and Experimental Research*, 2005, t. 29, nr. 12, p. 2123 – 2134, <<http://www.blackwell-synergy.com/doi/pdf/10.1097/01.alc.0000191751.62025.77>>, žiūrėta 2008 m. balandžio mėn. 14 d.

Nacionalinė sveikatos taryba, *Nacionalinė sveikatos taryba alkoholio vartojimo situacija įvardina kaip kritinę*, 2007 m., vasario mėn. 1 d.,
<http://www.sam.lt/lt/main/news/pranesimai_spaudai?id=4668>, žiūrėta 2008 m. kovo mėn. 26 d.

National Healthy Marriage Resource Center, *Research-Based Answers to Frequently Asked Questions About Alcohol Abuse and Marriage*, 2006, <http://www.healthymarriageinfo.org/docs/downloads/faq_alcohol_handout.pdf>, žiūrėta 2008 m. vasario mėn. 14 d.

National Institute ON Alcohol Abuse and Alcoholism, *Module 10J: Alcohol and the Family* // Social Work Education for the Prevention and Treatment of Alcohol Use Disorders, 2005, <<http://pubs.niaaa.nih.gov/publications/Social/Module10JFamilies/Module10J.html>>, žiūrėta 2008 m. kovo mėn. 20 d.

Power Ch., Rodgers B., Hope S., *Heavy alcohol consumption and marital status: disentangling the relationship in a national study of young adults* // *Addiction*, 1999, t. 94, nr. 10, p. 1477 – 1487, <<http://www.blackwell-synergy.com/doi/pdf/10.1046/j.1360-0443.1999.941014774.x>>, žiūrėta 2008 m. balandžio mėn. 6 d.

Saatcioglu O., Erim R., Cakmak D., *Role of family in alcohol and substance abuse* // *Psychiatry and Clinical Neurosciences*, 2006, nr. 60, p. 125 – 132, <<http://www.blackwell-synergy.com/doi/pdf/10.1111/j.1440-1819.2006.01476.x>>, žiūrėta 2008 m. sausio mėn. 25 d.

Tucker J. S., Mueller J. S., *Spouses' Social Control of Health Behaviors: Use and Effectiveness of Specific Strategies* // *Personality and Social Psychology Bulletin*, 2000, t. 26, nr. 9, p. 1120 – 1130, <<http://psp.sagepub.com/cgi/reprint/26/9/1120>>, žiūrėta 2008 kovo mėn. 28 d.

Thundal K. L., Allebeck P., *Abuse of and dependence on alcohol in Swedish women: role of education, occupation and family structure* // *Social Psychiatry and Psychiatric Epidemiology*, 1998, nr. 33, p. 445 – 450, <<http://www.springerlink.com/content/rb6fbae3y4ffyeby/fulltext.pdf>>, žiūrėta 2008 m. balandžio mėn. 6 d.

PRIEDAI

Pateikiama ištrauka iš anketos

1. **Data** (įrašykite): _____

2. **Lytis**: Vyras Moteris

3. **Jūsų amžius**

(įrašykite): _____ metų

4. **Jūsų išsilavinimas**:

- 1) Pradinis
- 2) Nebaigtas vidurinis
- 3) Profesinė mokykla
- 4) Vidurinė mokykla
- 5) Aukštesnioji mokykla
- 6) Specialus vidurinis (techninis)
- 7) Aukštoji mokykla

5. **Šeimyninė padėtis**:

- 1) Vedęs/ištekėjusi
- 2) Našlys(ė)
- 3) Išsiskyres(usi)
- 4) Viengungis/netekėjusi
- 5) Antrą kartą vedęs/ištekėjusi
- 6) Gyvenu nesusituokęs(usi)
- 7) Gyvenu su tėvais

6. **Ar augote su abiem tėvais?**

- 1) Taip 2) Ne

7. **Švenčių proga, kai Jūsų tėvų namuose būdavo vaišės ir geriama alkoholio:**

- 1) Vaikai visuomet buvo vaišinami alkoholiu
- 2) Vaikus pavaišindavo alkoholiu, jei jie paprašydavo
- 3) Vaikams neduodavo alkoholio, bet jie būdavo kartu su geriančiaisiais
- 4) Vaikams buvo draudžiama gerti alkoholį ir jie nebuvo sodinami prie bendro stalo
- 5) Būdavo visaip

8. **Kiek Jums apytikriai buvo metų, kai pabandėte išgerti alkoholio (bet kokio)?**

- 1) _____ metų 2) Negeriu

9. **Kiek Jums apytikriai buvo metų, kai pradėjote vartoti alkoholį (išgerti svečiuose, renginiuose ir pan.)?**

- 1) _____ metų 2) Negeriu

10. **Ar manote, kad jūsų tėvas gėrė (geria) per daug alkoholinių gėrimų?**

- 1) Ne 2) Taip

11. **Ar manote, kad jūsų mama gėrė (geria) per daug alkoholinių gėrimų?**

- 1) Ne 2) Taip

12. **Kaip dažnai per paskutines 30 dienų gėrėte alkoholio (bent alaus)?**

- 1) Kasdien
- 2) Kartą ar kelis per savaitę
- 3) Kartą ar kelis per 30 dienų
- 4) Geriu rečiau nei kartą per mėnesį
- 5) Negeriu alkoholinių gėrimų

13. **Kaip žiūrite į alkoholio (alaus, sidro, vyno, degtinės ir kt.) vartojimą?**

- 1) Niekada nevartoju
- 2) Vartoju, bet visiškai nutraukiau (negeriu 12 mėn.)
- 3) Vartoju mažiau nei anksčiau
- 4) Vartoju, bet kartais visiškai nutraukdavau
- 5) Bandžiau visiškai negerti, bet nesėkmingai
- 6) Dažniau ar rečiau vartoju alkoholį ir niekada nebandžiau atsisakyti

14. **Ar esate per paskutinius 12 mėnesių išgėres(usi) tiek, kad buvotė girtas(a)?**

- 1) Ne, niekad
- 2) Taip, vieną kartą
- 3) Taip, kelis kartus
- 4) Daugiau kaip 10 kartų

15. **Ar esate bandęs(-džiusi) rūkyti?**

- 1) Taip 2) Ne

16. **Kiek Jums apytikriai buvo metų, kai pabandėte užsirūkyti pirmą kartą?**

- 1) _____ metų 2) Nebandžiau

17. **Ar Jūs rūkote?**

- 1) Taip, rūkau
- 2) Ne, mečiau ir nerūkau mažiau nei 6 mėnesius

- 3) Ne, mečiau ir jau nerūkau daugiau nei 6 mėnesius
- 4) Niekada nerūkiau

Jei nerūkote, pereiti prie 23 klausimo.

18. **Kaip Jūs rūkote?**

- 1) Kasdien
- 2) Kartą ar kelis per savaitę
- 3) Kartą ar kelis per mėnesį
- 4) Kartą ar kelis metuose

19. **Kiek cigarečių vidutiniškai surūkote per parą (įrašykite)?**

- 1) _____ cigarečių

20. **Ar šiandien rūkėte?**

- 1) Ne 2) Taip

21. **Ar rimtai galvojate mesti rūkyti?**

- 1) Taip, per artimiausias 30 dienų
- 2) Taip, per artimiausius 6 mėnesius
- 3) Ne, negalvoju apie metimą

22. **Kiek kartų per paskutinius 12 mėn. metėte rūkyti ir nerūkėte bent 24 val.?**

- 1) _____ kartų

23. **Ar rūko(ė) Jūsų tėvas?**

- 1) Ne 2) Metė 3) Taip

24. **Ar rūko(ė) Jūsų motina?**

- 1) Ne 2) Metė 3) Taip

25. **Ar rūko kuris nors Jūsų šeimos narys gyvenantis kartu?**

- 1) Ne 2) Metė 3) Taip

26. **Ar rūko Jūsų artimiausi draugai?**

- 1) Ne 2) Metė 3) Taip

27. **Ar Jūsų artimiausi draugai vartoja alkoholį?**

- 1) Ne 2) Metė 3) Taip

Jei gyvenate(-ote) ne poroje pereiti prie 34 klausimo.

28. **Ar rūko Jūsų žmona/vyras?**

- 1) Ne 2) Metė 3) Taip

Prašome atsakyti į šiuos klausimus

Eil. Nr.	Teiginys	Visiškai sutinku	Sutinku	Abejoju	Nesutinku	Visiškai nesutinku
1	Nemanau, jog geriu per daug	1	2	3	4	5
2	Bandau gerti mažiau, negu anksčiau	1	2	3	4	5
3	Man patinka išgerti, tačiau kartais aš išgeriu per daug	1	2	3	4	5
4	Retkarčiais aš galvoju, kad turėčiau gerti mažiau	1	2	3	4	5
5	Galvoti apie tai, kaip aš geriu – tai tik laiko gaišinimas	1	2	3	4	5
6	Visai neseniai pakeičiau savo gėrimo įpročius	1	2	3	4	5
7	Bet kas gali šnekėti apie norą kažką daryti dėl gėrimo, tačiau aš iš tikrųjų kai ką darau.	1	2	3	4	5
8	Aš pasiekiau tokią būseną, kai turėčiau susimąstyti, ar nevertėtų pakeisti gėrimo įpročius	1	2	3	4	5
9	Gėrimas kartais man yra problema	1	2	3	4	5
10	Man nėra jokio reikalo galvoti, kad turiu pakeisti savo gėrimo įpročius	1	2	3	4	5
11	Aš tiesiog dabar keičiu savo gėrimo įpročius	1	2	3	4	5
12	Gerti mažiau alkoholio man būtų beprasmiška	1	2	3	4	5

Atidžiai perskaitykite kiekvieną teiginį ir išsirinkite vieną iš trijų siūlomų atsakymų variantų ir apibraukite ratuku. Pasistenkite išvengti tarpinių atsakymų (pavyzdžiui, „sunku pasakyti“, „sunku atsakyti“ ir t.t.).

- Kai žmonės artimai gyvena, t.y. šeimoje, jie neišvengiamai netenka tarpusavio supratimo ir mažiau suvokia kitą žmogų:
 - teisingai,
 - neįsitikinęs,
 - neteisingai.
- Jūsų šeimyniniai santykiai suteikia Jums:
 - daugiau nerimo ir kančios,
 - sunku atsakyti,
 - daugiau džiaugsmo ir pasitenkinimo.
- Giminės ir draugai Jūsų santuoką vertina:
 - pavykusi,
 - vidutiniška,
 - nepavykusi.
- Jeigu Jūs galėtumėte, tai:

- Jūs daug ką keistumėte Jūsų sutuoktinio (sutuoktinės) charakteryje,
 - sunku pasakyti,
 - Jūs nieko nekeistumėte.
5. Viena iš šiuolaikinės santuokos problemų yra ta, kad viskas „nusibosta“, taip pat ir seksualiniai santykiai:
- teisingai,
 - sunku atsakyti,
 - neteisingai.
6. Kai Jūs savo šeimyninį gyvenimą lyginate su Jūsų draugų ir pažįstamų šeimyniniu gyvenimu, Jums atrodo:
- kad Jūs nelaimingesni už kitus,
 - sunku pasakyti,
 - kad Jūs laimingesni už kitus.
7. Gyvenimas be šeimos, be artimo žmogaus – per daug didelė kaina už visišką savarankiškumą:
- teisingai,
 - sunku pasakyti,
 - neteisingai.
8. Jūs manote, kad Jūsų sutuoktinio (sutuoktinės) gyvenimas be Jūsų būtų nepilnavertis:

- taip, manau,
 - sunku pasakyti,
 - ne, nemanau.
9. Daugelis žmonių kažkiek nusivilia savo lūkesčiais šeimos atžvilgiu:
- teisingai,
 - sunku pasakyti,
 - neteisingai.
10. Tik daugybė skirtingų aplinkybių trukdo Jums galvoti apie skyrybas:
- teisingai,
 - negaliu pasakyti,
 - neteisingai.
11. Jeigu sugrįžtų laikas, kai Jūs ruošėtės tuoktis, tai Jūsų vyru (žmona) galėtų tapti:
- bet kas, tik ne dabartinis sutuoktinis (sutuoktinė),
 - sunku pasakyti,
 - gal būt, kad būtent dabartinis sutuoktinis (sutuoktinė).
12. Jūs didžiuojatės, kad toks žmogus, kaip Jūsų sutuoktinis (sutuoktinė), šalia Jūsų:
- teisingai,
 - sunku pasakyti,
 - neteisingai.

1.lentelė. Pasitenkinimo skalės analizė

Tests of Normality

	<i>Kolmogorov-Smirnov^a</i>			<i>Shapiro-Wilk</i>		
	<i>Statistic</i>	<i>df</i>	<i>Sig.</i>	<i>Statistic</i>	<i>df</i>	<i>Sig.</i>
<i>pasit_santuek</i>	.144	190	.000	.949	190	.000

a. *Lilliefors Significance Correction*

2 lentelė. Tyriamųjų pasiskirstymas pagal amžių ir išsilavinimą.

issilavin

	<i>Frequency</i>	<i>Percent</i>	<i>Vāhd Percent</i>	<i>Cumulative Percent</i>
<i>Vāhd pradinis</i>	3	1,6	1,6	1,6
<i>profesine mekykla</i>	23	12,1	12,1	13,7
<i>vidurine mekykla</i>	45	23,7	23,7	37,4
<i>aukstesnioje mekykla</i>	40	21,1	21,1	58,4
<i>specialus vidurinis</i>	35	18,4	18,4	76,8
<i>auksteji mekykla</i>	44	23,2	23,2	100,0
<i>Total</i>	190	100,0	100,0	

issilavin

<i>lytis</i>		<i>Frequency</i>	<i>Percent</i>	<i>Vāhd Percent</i>	<i>Cumulative Percent</i>
<i>me te ris</i>	<i>Vāhd pradinis</i>	3	3,2	3,2	3,2
	<i>profesine mekykla</i>	8	8,4	8,4	11,6
	<i>vidurine mekykla</i>	15	15,8	15,8	27,4
	<i>aukstesnioje mekykla</i>	21	22,1	22,1	49,5
	<i>specialus vidurinis</i>	18	18,9	18,9	68,4
	<i>auksteji mekykla</i>	30	31,6	31,6	100,0
	<i>Total</i>	95	100,0	100,0	
<i>vyras</i>	<i>Vāhd profesine mekykla</i>	15	15,8	15,8	15,8
	<i>vidurine mekykla</i>	30	31,6	31,6	47,4
	<i>aukstesnioje mekykla</i>	19	20,0	20,0	67,4
	<i>specialus vidurinis</i>	17	17,9	17,9	85,3
	<i>auksteji mekykla</i>	14	14,7	14,7	100,0
<i>Total</i>	95	100,0	100,0		

3 lentelė Tiriamųjų pasiskirstymas pagal amžių.

Statistics

<i>amžius</i>			
<i>moteris</i>	<i>N</i>	<i>Valid</i>	95
		<i>Missing</i>	0
	<i>Mean</i>		33,31
	<i>Std. Deviation</i>		5,860
	<i>Minimum</i>		24
	<i>Maximum</i>		46
<i>vyras</i>	<i>N</i>	<i>Valid</i>	95
		<i>Missing</i>	0
	<i>Mean</i>		36,41
	<i>Std. Deviation</i>		6,679
	<i>Minimum</i>		25
	<i>Maximum</i>		48

4 lentelė Sutuoaktinių, vyrų ir moterų, pasitenkinimo santuoka ir alkoholinių gėrimo vartojimo dažnumo ryšys

Correlations

			<i>kaip dažnai per paskutines 30 dienų gerete alkoholio?</i>	<i>pasi_santuck</i>
<i>lytis</i>	<i>moteris</i>	<i>Spearman's rho</i>	<i>kaip dažnai per paskutines 30 dienų gerete alkoholio?</i>	<i>Correlation Coefficient</i>
				<i>Sig. (1-tailed)</i>
				<i>N</i>
		<i>pasi_santuck</i>	<i>Correlation Coefficient</i>	
			<i>Sig. (1-tailed)</i>	
			<i>N</i>	
<i>vyras</i>	<i>Spearman's rho</i>	<i>kaip dažnai per paskutines 30 dienų gerete alkoholio?</i>	<i>Correlation Coefficient</i>	
			<i>Sig. (1-tailed)</i>	
			<i>N</i>	
		<i>pasi_santuck</i>	<i>Correlation Coefficient</i>	
			<i>Sig. (1-tailed)</i>	
			<i>N</i>	

*. *Correlation is significant at the 0.05 level (1-tailed).*

5lentelė. Sutuoktinių pasitenkinimo santuoka ir alkoholinių gėrimo vartojimo kiekio koreliacijos analizė

Descriptives

pasi_santuok

	N	Mean	Std. Deviation	Std. Error	95% Confidence Interval for Mean		Minimum	Maximum
	Lower Bound	Upper Bound	Lower Bound	Upper Bound	Lower Bound	Upper Bound	Lower Bound	Upper Bound
kasdien	43	50,3488	9,31431	1,42042	47,4823	53,2154	39,00	61,00
karta ar kelis per savaitę	25	45,6000	4,85627	,97125	43,5954	47,6046	38,00	51,00
karta ar kelis per mėnesį	22	51,0455	3,16946	,67573	49,6402	52,4507	49,00	58,00
reciau nei karta per mėnesį arba negeria	5	43,0000	,00000	,00000	43,0000	43,0000	43,00	43,00
Total	95	48,8737	7,33578	,75264	47,3793	50,3681	38,00	61,00

ANOVA

pasi_santuok

	Sum of Squares	df	Mean Square	F	Sig.
Between Groups	637,762	3	212,587	4,376	,006
Within Groups	4420,722	91	48,579		
Total	5058,484	94			

Multiple Comparisons

Dependent Variable: pasi_santuok

LSD

(I) alkoholio dažnumas 4 gr.	(J) alkoholio dažnumas 4 gr.	Mean Difference (I-J)	Std. Error	Sig.	95% Confidence Interval	
		Lower Bound	Upper Bound	Lower Bound	Upper Bound	Lower Bound
kasdien	karta ar kelis per savaitę	4,74884(*)	1,75298	,008	1,2668	8,2309
	karta ar kelis per mėnesį	-,69662	1,82699	,704	-4,3257	2,9325
	reciau nei karta per mėnesį arba negeria	7,34884(*)	3,29327	,028	,8072	13,8905
karta ar kelis per savaitę	kasdien	-4,74884(*)	1,75298	,008	-8,2309	-1,2668
	karta ar kelis per mėnesį	-5,44545(*)	2,03748	,009	-9,4927	-1,3982
	reciau nei karta per mėnesį arba negeria	2,60000	3,41453	,448	-4,1826	9,3826
karta ar kelis per mėnesį	kasdien	,69662	1,82699	,704	-2,9325	4,3257
	karta ar kelis per savaitę	5,44545(*)	2,03748	,009	1,3982	9,4927
	reciau nei karta per mėnesį arba negeria	8,04545(*)	3,45312	,022	1,1863	14,9046
reciau nei karta per mėnesį arba negeria	kasdien	-7,34884(*)	3,29327	,028	-13,8905	-,8072
	karta ar kelis per savaitę	-2,60000	3,41453	,448	-9,3826	4,1826
	karta ar kelis per mėnesį	-8,04545(*)	3,45312	,022	-14,9046	-1,1863

* The mean difference is significant at the .05 level.

6 lentelė situoktinių pasitenkinimo santuoka ir alkoholinių gėrimų vartojimo kiekio ryšys

Correlations

lytis					degtinės ir kitu stipriųjų gėrimu 40 gr ar ml	vynas, smapanas (120150 g ar ml)	alus, sidre maza skardine (330 ml)	alus, sidre didelė skardine ar butelis (330 ml)
mc teris	Spearman's rho	pasi_santuok	Correlation Coefficient	1,000	-.137	-.057	-.339*	.147
			<i>S_y</i> (1-tailed)	.	.092	.291	.000	.077
			<i>N</i>	95	95	95	95	95
		degtinės ir kitu stipriųjų gėrimu 40 gr ar ml	Correlation Coefficient	-.137	1,000	.391*	-.144	.157
			<i>S_y</i> (1-tailed)	.092	.	.000	.081	.065
			<i>N</i>	95	95	95	95	95
		vynas, smapanas (120150 g ar ml)	Correlation Coefficient	-.057	.391*	1,000	-.543*	.565*
			<i>S_y</i> (1-tailed)	.291	.000	.	.000	.000
			<i>N</i>	95	95	95	95	95
		alus, sidre maza skardine (330 ml)	Correlation Coefficient	-.339*	-.144	-.543*	1,000	-.479*
			<i>S_y</i> (1-tailed)	.000	.081	.000	.	.000
			<i>N</i>	95	95	95	95	95
		alus, sidre didelė skardine ar butelis (330 ml)	Correlation Coefficient	.147	.157	.565*	-.479*	1,000
			<i>S_y</i> (1-tailed)	.077	.065	.000	.000	.
			<i>N</i>	95	95	95	95	95
vyras	Spearman's rho	pasi_santuok	Correlation Coefficient	1,000	-.316*	-.358*	-.562*	.015
			<i>S_y</i> (1-tailed)	.	.001	.000	.000	.442
			<i>N</i>	95	95	95	95	95
		degtinės ir kitu stipriųjų gėrimu 40 gr ar ml	Correlation Coefficient	-.316*	1,000	-.357*	.168	.493*
			<i>S_y</i> (1-tailed)	.001	.	.000	.052	.000
			<i>N</i>	95	95	95	95	95
		vynas, smapanas (120150 g ar ml)	Correlation Coefficient	-.358*	-.357*	1,000	-.135	.093
			<i>S_y</i> (1-tailed)	.000	.000	.	.097	.184
			<i>N</i>	95	95	95	95	95
		alus, sidre maza skardine (330 ml)	Correlation Coefficient	-.562*	.168	-.135	1,000	-.601*
			<i>S_y</i> (1-tailed)	.000	.052	.097	.	.000
			<i>N</i>	95	95	95	95	95
		alus, sidre didelė skardine ar butelis (330 ml)	Correlation Coefficient	.015	.493*	.093	-.601*	1,000
			<i>S_y</i> (1-tailed)	.442	.000	.184	.000	.
			<i>N</i>	95	95	95	95	95

** Correlation is significant at the 0.01 level (1-tailed)

7 lentelė. Alkoholinių gėrimų paplitimo palyginimas priklausomai nuo lyties

lytis *ar geria jūsu žmona / vyras? Crosstabulation

			ar geria jūsu žmona / vyras?			Total
			ne	metė	taip	
lytis	moteris	Count	10	12	69	91
		% within lytis	11,0%	13,2%	75,8%	100,0%
		% within ar geria jūsu žmona / vyras?	33,3%	57,1%	51,1%	48,9%
	vyras	Count	20	9	66	95
		% within lytis	21,1%	9,5%	69,5%	100,0%
		% within ar geria jūsu žmona / vyras?	66,7%	42,9%	48,9%	51,1%
Total	Count	30	21	135	186	
	% within lytis	16,1%	11,3%	72,6%	100,0%	
	% within ar geria jūsu žmona / vyras?	100,0%	100,0%	100,0%	100,0%	

Chi-Square Tests

	Value	df	Asymp. Sig. (2-sided)
Pearson Chi-Square	3,744 ^a	2	,154
Likelihood Ratio	3,809	2	,149
Linear-by-Linear Association	2,191	1	,139
N of Valid Cases	186		

a. 0 cells (.0%) have expected count less than 5. The minimum expected count is 10,27.

8 lentelė. Vienpusės faktorinės analizės rezultatai visose grupėse

Multiple Comparisons

Dependent Variable: pasi_santuck

LSD

lytis	moteris	vyras	ar geria jūsu žmona / vyras?	ar geria jūsu žmona / vyras?	Mean Difference (LJ)	Std. Error	Sig.	95% Confidence Interval		
								Lower Bound	Upper Bound	
moteris	ne		metė	taip	-6,25000*	1,96306	,002	-10,1512	-2,3488	
					ne	6,25000*	1,96306	,002	2,3488	10,1512
	metė		ne	taip	-6,43116*	1,43397	,000	-3,5814	9,2809	
					metė	6,43116*	1,43397	,000	9,2809	-3,5814
	taip		ne	metė	-1,8116	1,55132	,907	-3,2641	2,9018	
					metė	-6,43116*	1,43397	,000	-9,2809	-3,5814
	vyras	ne		metė	taip	5,16667*	2,43241	,036	3357	9,9976
						metė	10,27273*	1,54681	,000	7,2006
metė			ne	taip	-5,16667*	2,43241	,036	-9,9976	-3357	
					metė	5,16666*	2,15333	,020	8294	9,3828
taip			ne	metė	-10,27273*	1,54681	,000	-13,3448	-7,2006	
					metė	-5,16666*	2,15333	,020	-9,3828	-8294

*. The mean difference is significant at the .05 level.

9 lentelė. Tiriamųjų pasiskirstymas pagal pasitenkinimo santuoka grupes

Pasitenkinimo santuoka 4 kategorijos

	Frequency	Percent	Valid Percent	Cumulative Percent
Valid				
abu patenkinti santuoka	72	37,9	37,9	37,9
abu nepatenkinti santuoka	42	22,1	22,1	60,0
labiau patenkinta žmona	49	25,8	25,8	85,8
labiau patenkintas vyras	27	14,2	14,2	100,0
Total	190	100,0	100,0	

10 lentelė. Pasitenkinimo ir nepasitenkinimo santuoka vyrų ir moterų gėrimo grupėse iki girtumo pasiskirstymas

Pasitenkinimo santuoka 4 kategorijos *girtumo 2 grupės Crosstabulation

				girtumo 2 grupės		Total	
				nebuvo	dažnai buvo		
lytis	moteris	Pasitenkinimo santuoka 4 kategorijos	abu patenkinti santuoka	Count	25	11	36
				% within Pasitenkinimo santuoka 4 kategorijos	69,4%	30,6%	100,0%
				% within girtumo 2 grupės	62,5%	78,6%	66,7%
				% of Total	46,3%	20,4%	66,7%
		abu nepatenkinti santuoka	Count	15	3	18	
			% within Pasitenkinimo santuoka 4 kategorijos	83,3%	16,7%	100,0%	
		% within girtumo 2 grupės	37,5%	21,4%	33,3%		
		% of Total	27,8%	5,6%	33,3%		
		Total	Count	40	14	54	
		% within Pasitenkinimo santuoka 4 kategorijos	74,1%	25,9%	100,0%		
	% within girtumo 2 grupės	100,0%	100,0%	100,0%			
	% of Total	74,1%	25,9%	100,0%			
vyras	Pasitenkinimo santuoka 4 kategorijos	abu patenkinti santuoka	Count	11	25	36	
			% within Pasitenkinimo santuoka 4 kategorijos	30,6%	69,4%	100,0%	
			% within girtumo 2 grupės	47,8%	73,5%	63,2%	
			% of Total	19,3%	43,9%	63,2%	
		abu nepatenkinti santuoka	Count	12	9	21	
		% within Pasitenkinimo santuoka 4 kategorijos	57,1%	42,9%	100,0%		
		% within girtumo 2 grupės	52,2%	26,5%	36,8%		
		% of Total	21,1%	15,8%	36,8%		
		Total	Count	23	34	57	
		% within Pasitenkinimo santuoka 4 kategorijos	40,4%	59,6%	100,0%		
	% within girtumo 2 grupės	100,0%	100,0%	100,0%			
	% of Total	40,4%	59,6%	100,0%			

Chi-Square Tests

<i>lytis</i>		<i>Value</i>	<i>df</i>	<i>Asymp. Sig. (2-sided)</i>	<i>Exact Sig. (2-sided)</i>	<i>Exact Sig. (1-sided)</i>
<i>moteris</i>	<i>Pearson Chi-Square</i>	1,205 ^b	1	,272		
	<i>Continuity Correction</i>	,591	1	,442		
	<i>Likelihood Ratio</i>	1,270	1	,260		
	<i>Fisher's Exact Test</i>				,339	,224
	<i>Linear-by-Linear Association</i>	1,183	1	,277		
	<i>N of Valid Cases</i>	54				
<i>vyras</i>	<i>Pearson Chi-Square</i>	3,895 ^c	1	,048		
	<i>Continuity Correction</i>	2,869	1	,090		
	<i>Likelihood Ratio</i>	3,885	1	,049		
	<i>Fisher's Exact Test</i>				,057	,045
	<i>Linear-by-Linear Association</i>	3,827	1	,050		
	<i>N of Valid Cases</i>	57				

a. Computed only for a 2x2 table

b. 1 cells (25,0%) have expected count less than 5. The minimum expected count is 4,67.

c. 0 cells (0%) have expected count less than 5. The minimum expected count is 8,47.

11lentelė Vyrų ir moterų pasitenkinimo santuoka skalių vidurkių palyginimas priklausomai nuo pasirengimo keisti vartojimo įpročius

Correlations

		<i>neusimastymo</i>	<i>mastymo</i>	<i>veiksme</i>	<i>pasi_santuek</i>
<i>neusimastymo</i>	<i>Pearson Correlation</i>	1	,388*	,480*	,394*
	<i>Sig. (1-tailed)</i>		,000	,000	,000
	<i>N</i>	190	190	190	190
<i>mastymo</i>	<i>Pearson Correlation</i>	,388*	1	,624*	,659*
	<i>Sig. (1-tailed)</i>	,000		,000	,000
	<i>N</i>	190	190	190	190
<i>veiksme</i>	<i>Pearson Correlation</i>	,480*	,624*	1	,672*
	<i>Sig. (1-tailed)</i>	,000	,000		,000
	<i>N</i>	190	190	190	190
<i>pasi_santuek</i>	<i>Pearson Correlation</i>	,394*	,659*	,672*	1
	<i>Sig. (1-tailed)</i>	,000	,000	,000	
	<i>N</i>	190	190	190	190

** . Correlation is significant at the 0.01 level (1-tailed).

Correlations

			neusbnastymc	mastymc	veiksmc	pasi_santuok
Spearman's rho	neusbnastymc	Correlation Coefficient	1,000	,532*	,467*	,497*
		Sig. (1-tailed)	.	,000	,000	,000
		N	190	190	190	190
	mastymc	Correlation Coefficient	,532*	1,000	,538*	,567*
		Sig. (1-tailed)	,000	.	,000	,000
		N	190	190	190	190
	veiksmc	Correlation Coefficient	,467*	,538*	1,000	,548*
		Sig. (1-tailed)	,000	,000	.	,000
		N	190	190	190	190
	pasi_santuok	Correlation Coefficient	,497*	,567*	,548*	1,000
		Sig. (1-tailed)	,000	,000	,000	.
		N	190	190	190	190

** . Correlation is significant at the 0.01 level (1-tailed).

Correlations

		pasi_santuok	vioja_gertii
pasi_santuok	Pearson Correlation	1	-,542(**)
	Sig. (1-tailed)		,000
	N	190	174
vioja_gertii	Pearson Correlation	-,542(**)	1
	Sig. (1-tailed)	,000	
	N	174	174

** Correlation is significant at the 0.01 level (1-tailed).

Correlations

			pasi_santuok	vioja_gertii
Spearman's rho	pasi_santuok	Correlation Coefficient	1,000	-,498*
		Sig. (1-tailed)	.	,000
		N	190	174
	vioja_gertii	Correlation Coefficient	-,498*	1,000
		Sig. (1-tailed)	,000	.
		N	174	174

** . Correlation is significant at the 0.01 level (1-tailed).

Descriptives

pasi_santuok

lytis	N	Mean	Std. Deviation	Std. Error	95% Confidence Interval for Mean		Minimum	Maximum	
					Lower Bound	Upper Bound			
moteris	nesuimastymo	13	52,6154	4,66438	1,29367	49,7967	55,4340	43,00	56,00
	susimastymo	22	44,7727	5,86297	1,24999	42,1732	47,3722	38,00	56,00
	veiksmo	60	51,4333	2,97086	,38354	50,6659	52,2008	46,00	58,00
	Total	95	50,0526	4,96449	,50935	49,0413	51,0639	38,00	58,00
vyras	nesuimastymo	2	50,0000	1,41421	1,00000	37,2938	62,7062	49,00	51,00
	susimastymo	26	47,7692	7,62788	1,49595	44,6883	50,8502	38,00	61,00
	veiksmo	67	49,2687	7,34142	,89690	47,4779	51,0594	38,00	61,00
	Total	95	48,8737	7,33578	,75264	47,3793	50,3681	38,00	61,00

ANOVA

pasi_santuck

<i>lytis</i>		Sum of Squares	df	Mean Square	F	Sig.
<i>mc teris</i>	Between Groups	813,063	2	406,531	24,873	,000
	Within Groups	1503,674	92	16,344		
	Total	2316,737	94			
<i>vyras</i>	Between Groups	44,705	2	22,352	,410	,665
	Within Groups	5013,780	92	54,498		
	Total	5058,484	94			

Multiple Comparisons

Dependent Variable: *pasi_santuck*

LSD

<i>lytis</i>	<i>Pelges_keit</i>	<i>Pelges_keit</i>	Mean Difference (LJ)	Std. Error	Sig.	95% Confidence Interval	
						Lower Bound	Upper Bound
<i>mc teris</i>	<i>nesubn@tyme</i>	<i>susim@tyme</i>	7,84266*	1,41428	,000	5,0338	10,6515
		<i>veiksmc</i>	1,18205	1,23679	,342	-1,2743	3,6384
	<i>susim@tyme</i>	<i>nesubn@tyme</i>	-7,84266*	1,41428	,000	-10,6515	-5,0338
		<i>veiksmc</i>	-6,66061*	1,00763	,000	-8,6619	-4,6594
	<i>veiksmc</i>	<i>nesubn@tyme</i>	-1,18205	1,23679	,342	-3,6384	1,2743
		<i>susim@tyme</i>	6,66061*	1,00763	,000	4,6594	8,6619
<i>vyras</i>	<i>nesubn@tyme</i>	<i>susim@tyme</i>	3,23077	2,73787	,241	-2,2069	8,6684
		<i>veiksmc</i>	2,00000	2,51621	,429	-2,9974	6,9974
	<i>susim@tyme</i>	<i>nesubn@tyme</i>	-3,23077	2,73787	,241	-8,6684	2,2069
		<i>veiksmc</i>	-1,23077	1,73199	,479	-4,6706	2,2091
	<i>veiksmc</i>	<i>nesubn@tyme</i>	-2,00000	2,51621	,429	-6,9974	2,9974
		<i>susim@tyme</i>	1,23077	1,73199	,479	-2,2091	4,6706

*. The mean difference is significant at the .05 level.